



Parasitter

Parasitter eller snyltere er organismer, der lever på, inden i og sammen med andre organismer (deres værter), som de udnytter for at få næring. De kan æde af deres værter, deres æg eller larver, eller de kan stjæle af værternes føde. Parasitter kan gøre deres værter både syge og svækkede, forvandle dem til "zombier", forhindre dem i at formere sig og måske også dræbe dem. Værterne kan sagtens leve uden parasitterne, men parasitterne kan ikke leve uden deres værter. Der findes ikke nogen planter eller dyr, som ikke bliver plaget af parasitter på en eller anden måde. Og det gælder endda også parasitterne selv, som godt kan blive angrebet af andre parasitter.

Ligheder

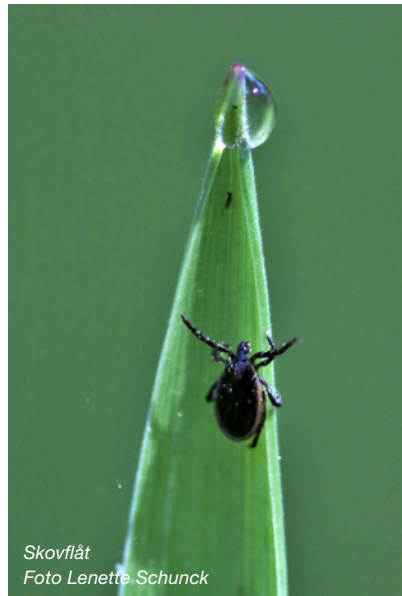
Parasitter findes indenfor mange forskellige dyregrupper, så de ligner ikke hinanden ret meget, bortset fra at de som regel er ret små i forhold til deres værter. Langt de fleste er insekter. Der er fx både snyltehvepse og snyltefluer. De mest irriterende parasitter er nok dem, der lever hele livet på deres værter, hvor de kravler rundt og suger blod, fx lus, lopper, mider og flåter. De kan angribe alt fra mennesker til andre små insekter. Der er også usynlige parasitter

som fx indvoldsorme, der lever hele deres liv inden i deres vært, uden at man ser noget til dem.

det indvendige af planteknuden eller gallen, som den også kaldes.



Lopper
Foto Bjørli Lehmann



Skovflåt
Foto Lenette Schunck

Nogle svampe er specialister i at være parasitter på forskellige insekter. De sender sporer ud til alle sider, og når en spore lander på et insekt, fx en cikade eller flue, begynder den at vokse ud til en lang tråd, der borer sig ind i dyret, hvor den forgrener sig mere og mere, indtil den til sidst fylder hele insektets krop ud. Samtidig påvirker svampen også fluens eller cikadens hjerne, så den bliver til en slags zombie, der bare kravler blindt op i toppen af en plante eller op på en mur, hvor den sætter sig godt fast – og dør. Svampen vokser mere og mere rundt om og ud af det døde insekt, og til sidst begynder den at sende sporer ud til alle sider, så de kan ramme nye insekter.



Bedegualhveps
Foto Lars Thomas

Super sejt!

Mange insekter snylter på planter og narrer dem til at producere føde og beskyttelse til deres larver. De lægger æg på træernes blade, inden i blomsterknopper eller på forskellige planters stængler. Sammen med æggene får planterne en dosis kunstige hormoner, der får dem til at danne en knude, der kan se ud på mange forskellige måder. Men inden i knuden ligger et lille æg, godt beskyttet mod fugle eller rovinsekter. Ud af ægget kommer en larve, som kan vokse i ro og fred og æde løs af

Snyltehvepse og snyltefluer er nok de bedst kendte insektparasitter. Nogle af dem er så små, at de kan lægge deres æg inden i andre insekters æg, men de fleste lægger æg i andre insekters larver eller endda i de voksne insekter. Når larven kommer ud af ægget, begynder den at æde sin vært indefra, og den sørger omhyggeligt for at æde de mindst vigtige ting først, så værten holdes i live så længe som muligt. På den måde har snylteinsektets larve altid frisk mad.



Lus
Foto Lærke Haffgaard



Guldhveps
Foto Lars Thomas

Guldhvepse er redeparasitter hos andre bier og hvepse. De bryder ind i de andres reder og lægger deres egne æg sammen med biernes eller hvepsenes æg og larver. Når guldhvepsenes larver kommer ud af ægget, æder de det foder, som bierne eller hvepsene har samlet til deres larver, og derefter deres æg og larver. De farvestrålende guldhveps er meget tykt pansrede, så selv hvis bierne eller hvepsene opdager dem, kan de ikke bide eller stikke guldhvepsene. De kan ikke mærke det.



Rosengalle
Foto Lenette Schunck

Når den lille **bedeguargalhveps** lægger æg på stænglerne af en rose, dannes der store røde og grønne buskede galler, der ligner bløde pindsvin. Om efteråret bliver de brune og tørre, men bliver siddende på rosen vinteren igennem. Herinde ligger galhvepsens larver godt beskyttet indtil foråret, hvor de forvandler sig til voksne dyr, graver sig ud af gallen og flyver af sted for at finde nye rosenbuske, de kan snylte på. Findes på rosenbuske.



Snyltehvepsæg
Foto Lars Thomas

Snyltehvepse lægger deres æg på ryggen af andre insekters larver eller direkte ind i larvernes krop med en læggebrod. Hvis larverne er store, nøjes de ikke altid med at lægge et æg, men lægger gerne mange. Nogle af larverne æder hvepselarverne indefra. De andre bliver siddende udenpå og borer hver sit lille hul i larvens hud, så de kan suge alle væsker ud af kroppen på den. Findes overalt, hvor der er andre insektlarver.



Kæmpefluen Harald
Foto Lars Thomas

Kæmpefluen Harald er en af Danmarks største fluer. Den er stor som en humlebi, og den snylter på larverne af store natsværmere. Når den finder en larve, lægger den et æg på ryggen af den. Når larven kommer ud af ægget, borer den sig ind i larven og æder den langsomt indefra. Den starter med de mindst vigtige organer, så larven holdes i live så længe som muligt.



Zombiesvamp
Foto Lars Thomas

Snyltesvampe eller zombiesvampe kan angribe mange forskellige insektarter. Denne har inficeret en grøn sumpcikade og fået den til at klatre op i toppen af et siv, hvor den har sat sig fast og er død. Derefter er svampen vokset ud af kroppen på den og har dækket den med et tykt hvidt lag, så den er klar til at sende sporer ud til alle sider.

