

# Krible Krable

Videndeling om kommunale pilotprojekter



**NORDEA  
FONDEN**  
Vi støtter gode liv

# Krible Krable



## Bidragssydere til materialet

### Tekst:

Rikke Laustsen, Krible Krable  
– Naturvejlederforeningen

Maria Brummerstedt, Natur og Miljø,  
Randers kommune

Søren Michelsen Krag, Kultur og Fritid,  
Thisted kommune

Frank Olesen og Ditte Ethelberg-Findsen,  
Afdelingen for bæredygtig udvikling,  
Københavns kommune

Thomas Ølgaard Buhl, Vækst og  
bæredygtighed, Langeland kommune

Hanne Kjærgaard Lehmann og Dorte Vind  
Krogh-Jensen, MYRTHUE – Natur, Kultur  
og Læring, Esbjerg kommune

### Forside foto:

Nanna Kreutzmann

### Øvrige fotos:

Esbjerg kommune  
Langeland kommune  
Thisted kommune  
Københavns kommune  
Randers kommune  
Pixabay

Naturhistorisk Museum  
Nanna Kreutzmann  
Rikke Laustsen

### Illustrationer:

DR Ramasjang  
Kristina Colston, Skyfri

### Grafik og layout:

Kristina Colston, Skyfri

### Tryk:

Trykkeriet Friheden

### Udgivelse:

Udgivet i december 2018.  
Krible Krable – Naturvejlederforeningen  
[www.natur-vejleder.dk/krible-krable](http://www.natur-vejleder.dk/krible-krable)

Krible Krable universet er udviklet af  
Naturvejlederforeningen og DR Ramasjang.

Hæftet er udgivet med støtte fra  
Nordea-fonden.



## Indholdsfortegnelse

- 04 Intro til Krible Krable-pilotprojekter
- 05 Krible Krable-museum - Københavns Kommune
- 08 Krible Krable-boksen - Randers Kommune
- 12 Krible Krable-naturrum - Esbjerg Kommune
- 16 Krible Krable-sommerfuglelarve - Langeland Kommune
- 20 Krible Krable-univers - Thisted Kommune
- 24 Mere om Krible Krable (bagside)



# Intro til Krible Krable pilotprojekter

Krible Krable-projektet åbnede i 2017 op for en pilotprojektpulje, målrettet landets kommuner. Puljen havde midler til at støtte fem udvalgte kommunale pilotprojekter med 50.000 kr. til etablering af en blivende og inspirerende Krible Krable-facilitet.

Alle landets kommuner blev opfordret til at indsende en ansøgning med deres bud på et Krible Krable-pilotprojekt. Formålet med pilotprojektet skulle være at formidle temaet *Krible Krable* gennem nytænkende, eksperimenterende og kreative tiltag, der kunne inspirere og engagere børn og voksne til at udforske og undersøge myldret af smådyr, i den bynære natur.

Krible Krable-projektet modtog 13 flotte og kvalificerede ansøgninger, hvoraf der skulle udvælges fem pilotprojekter. I juryens bedømmelsen af kommunernes ansøgninger, blev der lagt særlig vægt på, at det pilotprojekt, der skulle etableres, ville fremstå som en blivende facilitet samt et initiativ, der kunne understøtte borgernes muligheder for bynære Krible Krable-oplevelser og naturaktiviteter på egen hånd.

## Juryen udvalgte pilotprojekter i følgende kommuner:

- Thisted
- Randers
- Esbjerg
- Langeland
- København

Hver af de fem udvalgte kommuner har modtaget 50.000 kr. i støtte til etableringen af deres pilotprojekt. Selve etableringsprocessen har fundet sted i 2017-2018. Tre af projekterne kunne indvies i maj 2018, i forbindelse med den årlige Krible Krable-måned. To af kommunerne blev forsinkede i processen.

En kommune kunne indvie deres projekt i juni 2018, mens det femte og sidste projekt først kan holde rejsegilde i februar 2019 og egentlig indvielse i maj 2019. Denne forsinkelse skyldes en lang proces med høringssvar.

I dette hæfte får du en kort intro til hvert af disse projekter. Vi håber at disse projekter kan danne rammen om en videndeling, der kan inspirere andre kommuner til at kaste sig ud i lignende projekter.

**God læselyst!**





KØBENHAVNS KOMMUNE

## Københavns kommune – Krible Krable-museum

### Kort intro til kommunen

Københavns kommune har som Danmarks største kommune både et ønske om og en forpligtigelse til at arbejde med at skabe flere grønne og rekreative områder, hvor børn, unge og borger generelt kan opleve, nyde og lære om naturen.

Københavns kommune har en målsætning om at være en CO<sub>2</sub>-neutral hovedstad. Derfor arbejdes der på mange planer for at nå disse mål. Dannelse af kommunens fremtidige borgere indenfor klima, bæredygtighed og natur er derfor også en del af målsætningen for en fremtidig CO<sub>2</sub>-neutral hovedstad. Der er omkring 500 daginstitutioner i København og de er en vigtig prioritet i målsætningen om at blive en grøn hovedstad, da børnene er byens fremtidige borgere. Samtidig er der et behov for at understøtte det pædagogiske personale i arbejdet med Natur, Udeliv og Science, som en del af arbejdet med de pædagogiske læreplaner.

### Kort intro til området hvor faciliteten findes

Træstubben er et af mange initiativer, som Københavns kommune har skabt. Træstubben er et initiativ på tværs af forvaltninger, der arbejder med målgrupperne daginstitutioner, socialt udsatte og lokale borgere. Hovedfokus har været på formidling til daginstitutioner omkring naturen i byen, med forskellige forløb gennem sommerhalvåret. Men i kraft af den lokale forankring i hjertet af Vesterbro, har der været en naturlig rød tråd til børnenes familier, der har brugt stedet om eftermiddagen og har deltaget i offentlige arrangementer.

Der har været en række forskellige indsatser med socialt udsatte borgere, der på mange forskellige måder har været brugere af Krible Krable-museet. To grupper har været involveret i vedligeholdelse af museets udeområde, og to andre sociale indsatser har brugt Krible Krable-museet som oplevelsesrum.

Blandt de lokale borgere har der været stor nysgerrighed og interesse for Krible Krable-museet.







### Kort beskrivelse af projektets idé

Idéen bag Krible Krable-museet er at skabe et levende museum, hvor børn og voksne aktivt kan gå på opdagelse i Krible Krable-dyrenes verden. På Krible Krable-museet kan man møde smådyrene i deres naturlige habitater. Efter at børnene har gravet dyrene op af jorden, eller fundet dem under træstubbe osv., kan dyrene udforskes og undersøges på forskellige vis. Vi forsøger altid at støtte op om børnenes erfaringsdannelse, ved at arrangere aktiviteter og lege, der stimulerer børnenes krop og sanser.

### Faciliteten

Krible Krable-museet ligger i forbindelse med *Træstubben* i Saxoparken på Vesterbro. Det er et udendørs område, der altid er åbent for gæster. På området er der anlagt forskellige små habitater, hvor man kan finde Krible Krable-dyr. I *Bænkebidderbyen* er der store og

små, gamle og nye træstubbe, som man kan rulle rundt og vende og finde bænkebidere, tusindben og skolopendre. I *Regnormehullet* kan man grave efter regnorme og på *Regnormefjernsynet* kan man se regnormenes gange gennem jorden. I *Sneglefarmen* kan man finde forskellige arter af snegle. S sammensætningen af planter på området er valgt for at skabe gode levesteder for dyrene og for at tiltrække flyvende insekter.



## Formidlingen af smådyr i forbindelse med faciliteten

Krible Krable-museet har været udgangspunkt for Krible Krable-forløb for børnehaver, vuggestuer og dagplejere gennem hele sommeren. Der har også været afholdt åbent hus-arrangementer tre eftermiddage, hvor børnefamilier og andre interesserede har kunnet udforske og undersøge Krible Krable-dyr, smage på græshopper og melorme, lege, male mariehøne-sten og meget mere.

## Drift – hvem står for drift og vedligehold m.m.?

Københavns kommunes Børne- & Ungdomsforvaltning står for drift og vedligeholdelse af Krible Krable-museet. Tanken er, at museet lukker ned i vinterhalvåret hvor det er sparsomt med smådyr og åbner op igen i foråret, når smådyrene atter myldrer frem.

## Samarbejde

Krible Krable-museet er skabt gennem et samarbejde mellem Vesterbro Lokaludvalg og Københavns Kommune.



### Kontaktperson

Frank Olesen og  
Ditte Ethelberg-Findsen,  
Afdelingen for Bæredygtig Udvikling  
froles@buf.kk.dk  
22770294

### Adresse for Krible Krable Museum

Saxoparken ved Apostelkirken,  
1662 København V

### Museum

Find Krible Krable  
Museum på Facebook  
[www.groen.kk.dk](http://www.groen.kk.dk)





## **Randers Kommune – Krible Krable-boksen**

### **Intro til Kommunen**

Randers kommune er en kommune, placeret i region Midtjylland, med over 98.000 indbyggere, fordelt på ca. 800 km<sup>2</sup>.

Randers er en gammel handelsby, som gør kommunen rig på historie og kultur. Uden for Randers, og endda i hjertet af Randers, findes fantastisk natur, som er let tilgængelig. Der er både gamle skove, enge og Danmarks største å, Gudenåen, løber lige igennem kommunen og hjertet af Randers by.

### **Intro til området hvor faciliteten findes**

Her i hjertet af Randers by, ligger Randers Naturcenter, på bredden af Gudenåen med udsigt over Vorup engen, der blev dannet, da sidste istids gletsjere trak sig tilbage.

Randers Naturcenter er et gratis tilbud til kommunens borgere. Et tilbud om at komme ud i naturen og blive forundret og inspireret, men stadig med forhold som toiletter og lignende, der kan gøre det lidt lettere at begive sig afsted.

I hverdagen formidles dansk natur. Hovedsageligt er vores brugere daginstitutioner, skoleklasser og ungdomsuddannelser, men Randers Naturcenter har også mange andre brugere. I weekender afholdes der løbende familievenlige arrangementer og i hele sommerhalvåret, på nær i skolernes sommerferie og når der ikke afholdes arrangementer af Naturcenterets ansatte, holdes Naturcenteret åbent af frivillig-gruppen.







### Kort beskrivelse af projektets idé

På Naturcenteret har vi oplevet en efterspørgsel om at anvende vores faciliteter og grej efter vores lukketid. Vi er en begrænset personalegruppe og længere åbningstider er derfor ikke en mulighed. Men for at imødekomme borgernes efterspørgsel på grej fandt vi på at udvikle en Krible Krable-boks. Krible Krable-boksen skulle indeholde forskellige grejsæt, der skulle være tilgængeligt udenfor vores åbningstid, men samtidig ikke stå "helt" frit tilgængeligt.

### Faciliteten

Selve Krible Krable-boksen er en stor kasse med fem skabe. Fire skabe er til grej og det sidste er til teknikken. De fire skabe indeholder grej til hvert sin aktivitet. Aktiviteterne er: Krible Krable på land, Krible Krable i vand, fang fisk med

fiskestang og et bænkebider science-forsøg. Grejet kan løbende skiftes ud og erstattes med grej til andre aktiviteter, fx efter årstid.

For at åbne en skabslåge i Krible Krable-boksen, skal brugeren ringe til en telefonsvarer, der oplyser en kode. Koden for det valgte skab indtastes på et panel og skabslågen åbnes.

Grejet kan lånes i op til en uge og kan anvendes der, hvor brugeren ønsker det. Vi har fra Naturcenterets side valgt ikke at opkræve depositum eller lignede, men i stedet at tro på, at grejet bliver leveret tilbage. Indtil videre har vi ikke haft problemer med at grejet bliver stjålet.

Låsesystemet kører på solceller, der er monteret på boksens tag, batteri og lignende opbevares i boksens femte skab.



## Formidlingen af smådyr i forbindelse med faciliteten



**Krible Krable-dyr på land** – aktiviteten lægger op til at gå på jagt efter små dyr på land. Der er bingoplader med for at hjælpe med artsgenkendelse. Skabet indeholder tre terrarier, (to til smådyr og et til snegle), to skeer, to fotobakker, to bestemmelsesnøgler, to lupglas, 2x2 bingoplader og en manual. Manualen indeholder fremgangsmåde, materialeliste og spilleregler.



**Krible Krable-dyr i vand** – aktiviteten lægger op til at fange dyr i søer og vandløb. Der er små sjove informationer med omkring nogle af de forskellige dyr, der derigennem opfordrer brugeren til at bestemme de dyr, de fanger.

Skabet indeholder to net, to fotobakker, to akvarier, to skeer, to lupglas, to bestemmelsesnøgler og en manual. Manualen indeholder, fremgangsmåde, materialeliste og informationsliste.



**Fang fisk** – aktiviteten lægger op til en stilledag hvor fordybelse og nærvær er i fokus. Skabet indeholder to fiskestænger, to hjul, et net, en spand, en skovl, en kølle, en kasse med kroge og flåd, to bestemmelsesnøgler og en manual. Manualen indeholder fremgangsmåde, materialeliste, manual til at samle en fiskestang, information om mindstemål og fredningstider, information om fiske-tegn, samt information om de mest almindelige fisk.





**Er en bænkebidder klog?** Aktiviteten lægger op til at undersøge bænkebidere nærmere, samt at udforske bænkebidernes adfærd i forhold til om bænkebiderne selv kan finde ud af hvor de helst vil være (mørkt og fugtigt), kontra hvor bænkebidere ikke vil være (lyst og tørt). Skabet indeholder to terrarier, to skeer, to lupglas, to fotobakker, seks petriskåle (heraf 4 malet sorte), samt en manual. Manualen indeholder fremgangsmåde, materialeliste, information omkring arter, morfologi og adfærd.

### Drift og vedligehold af faciliteten

Krible Krable-boksen drives af Randers Naturcenter. Vi tjekker løbende op på grejet i skabene og fylder op i tilfælde af noget mangler eller er gået i stykker.



#### Kontaktperson

Helle Marie Taastrøm, leder af  
Randers Naturcenter  
helle.marie.taastrøm@randers.dk  
86 43 25 37

#### Adresse

Randers Naturcenter, Gudenåvej 20,  
8920 Randers NV.  
Krible Krable-boksen findes på  
P-pladsen ved Naturcenteret.

#### Link

[www.naturcenter.randers.dk/maal-grupper/familier/krible-krable-boksen/](http://www.naturcenter.randers.dk/maal-grupper/familier/krible-krable-boksen/)



Randers Naturcenter





Esbjerg  
Kommune

## Esbjerg kommune – Krible Krable-naturrum

### Intro til Kommunen

Esbjerg Kommune ligger i den vestlige del af region Syddanmark og er Danmarks 5. største kommune. De største byer i kommunen er Ribe, Danmarks ældste by, stationsbyen Bramming og den forholdsvis nyetablerede by Esbjerg, der kun er 150 år gammel.

Esbjerg Kommune er Danmarks Energimetropol med olie-, gas- og vind industri og et blomstrende kulturliv.

Esbjerg by overrasker de fleste med en placering tæt på nationalpark Vadehavet og Verdensarv Vadehavet, der byder på en perlerække af unikke naturoplevelser.

Mange års udvikling i Esbjerg Kommune har gjort, at der er en omfangsrig tilbudsække indenfor både natur og kultur. Herunder bl.a. *MYRTHUE* – *Natur, Kultur & Læring* der tilbyder natur- og kulturformidling til dagtilbud og skoler i Esbjerg Kommune, samt til en række andre målgrupper.

### Intro til området hvor faciliteten findes

Det nyetablerede naturrum og formidlingstilbud er placeret ved *Midtgård*, som er et af de mange formidlingssteder i *MYRTHUE*. *Midtgård* er et økologisk formidlingssted som ligger unikt placeret; både landligt og bynært. Der er gåafstand til *Midtgård* fra lokale skoler og daginstitutioner og stedet kan nås med offentlig transport fra resten af kommunen.

På *Midtgård* er der en bred vifte af husdyr og stedet rummer mange naturtyper. Både naturen omkring *Midtgård* og de mange dyr, indgår som naturlig del af formidlingen.

*Midtgård* har siden 1996 skabt sig et godt brand blandt daginstitutioner og skoler, og har løbende udviklet sine tilbud.

I samarbejde med Skovafdelingen/Entreprenøren i Esbjerg Kommune, har *MYRTHUE* lavet en helhedsplan for området ved *Midtgård*.







### Kort beskrivelse af projektets idé

Med afsæt i vores samlede erfaringer, valgte vi at placere Esbjerg Kommunes og MYRTHUEs næste trin i udviklingen af Krible Krable-tilbud ved formidlingsstedet *Midtgård*. Vi så en oplagt mulighed for placering af et nyt naturrum ved en lille sø, kaldet Stjernesøen. Søen blev valgt, da den på trods af sin størrelse har stor biodiversitet. Søens mangfoldighed, de græssende dyr og deres lort på marken, lige op til søen, giver et utal af muligheder for Krible Krable-formidling.

I MYRTHUE blev der lavet en arbejdsgruppe bestående af to naturvejledere, som stod for udviklingen af faciliteten. Vi ønskede, at stedet skulle bibeholde det unikke, men at det også skulle være inspirerende for brugere af området.

Vi besluttede at markere de forskellige biotoper ved naturrummet med store træfigurer, udskåret som insekter. Området "skov" blev markeret med en bænkebider, området "åbent land" blev markeret med en mariehøne og det sidste område "sø" blev markeret med en haletudse.



## Faciliteten

Naturrummet dækker over tre forskellige biotoper. Ved de forskellige biotoper sø, åbent land og skov, har vi etableret tre store trækasser til opbevaringen af grej og inspirationsmateriale. Der er monteret lås på kasserne for at sikre, at materialet bevares intakt. Vi har lamineret alle ark, så de kan tåle vand og fugt.

For at tilgodese børnefamiliernes muligheder for at gå på opdagelse ved naturrummet på egen hånd, har vi ovenpå hver kasse monteret fire vandtætte rammer, hvor man kan hente inspiration til brug af stedet. Indgangen til naturrummet er markeret med en meget stor sten med teksten *Krible Krable*. Stenen er også tænkt som naturrummets mødested.



Det nye Krible Krable-naturrum blev etableret i foråret 2018, med officiel indvielse d. 16. maj. Indbudte gæster var pilotgrupper fra lokale dagtilbud og skoler, en repræsentant for Børn & Kultur og fra lokalrådet, repræsentanter fra lokale daginstitutioner, skoler, Krible Krable-projektet og pressen.



## Formidlingen af smådyr i forbindelse med faciliteten

I løbet af sommeren har naturvejlederne haft forskellige grupper fra skoler og dagtilbudsområdet med på formidlingsforløb. Naturvejlederne fra MYRTHUE - Natur, Kultur & Læring har udviklet forskellig forløb for børn i dagtilbud, ud fra de gældende læreplanstemaer. Det samme gør sig gældende for elever i indskoling. Her er alle forløb ligeledes beskrevet og læringsmålene er synliggjort. Derudover har der været afholdt et Krible Krable-kursus for pædagogstuderende, og der afholdes fremadrettet kurser for dagplejere og pædagoger fra Dagtilbudsområdet.



## Drift – hvem står for drift og vedligehold m.m.?

MYRTHUE - Natur, Kultur & Læring står for vedligehold af kasserne med grej og trædyrene, samt reservation af området for skoler og dagtilbud. Entreprenøren ved Esbjerg Kommune står for drift og vedligehold af selve det grønne område.

### Kontaktperson

Hanne Kjærgård Lehmann,  
koordinator og naturvejleder på  
Midtgård/MYRTHUE  
2724 1452  
hakj@esbjergkommune.dk

### Adresse

Midtgård  
- Et Økologisk Formidlingssted  
Ravnsbjergvej 6  
6710 Esbjerg v

### Link

[www.myrthue.esbjergkommune.dk](http://www.myrthue.esbjergkommune.dk)





LANGELAND  
KOMMUNE

## Langeland Kommune Krible Krable-sommerfuglelarve

### Intro til Kommunen

Langeland kommune er beliggende i det smukke Sydfynske øhav. Kommunen har ca. 12.600 indbyggere og besøges årligt af rigtig mange turister – kommunen har over en ½ million overnatninger på årsplan.

Mange søger Langeland på grund af øens skønne natur. Det gælder både nuværende beboere, tilflyttere og besøgende.

### Intro til området hvor faciliteten findes

Krible Krable-pilotprojektet er placeret i bynær natur i Ørstedsparken i Rudkøbing.

Rudkøbing er hovedbyen på Langeland og Ørstedsparken ligger centralt placeret i byen, tæt på centrum og havnen. Der er let adgang for både kørende og gående bl.a. via en del stier til og fra parken. Disse stier bliver i forbindelse med et igangværende områdefornyelsesprojekt synliggjort og vil indgå i et nyt samlet stisystem mellem havn og by. Pilotprojektets placering vil derfor være synligt og let tilgængeligt for både fastboende og besøgende, der går gennem Ørstedsparken. Langeland er også blevet "bi-venlig" kommune, og sammen med andre tiltag vil Krible Krable- projektet give en god grøn synergi.







### Kort beskrivelse af projektets idé

Kommunen ønsker at skabe et rum i Rudkøbing bymidte, hvor børn i målgruppen 0-8 år kan udfordres og lære om naturen igennem undersøgelser, leg og motion.

Vi ønsker at inspirere de børnefamilier der lever i byen, bl.a. ved at invitere børnehave- og skolebørn til at benytte stedet og derigennem skabe lokal grobund og opmærksomhed. Projektet skal bygges op omkring parkens dam og skal være med til at formidle livet i og omkring dammen.

Hovedelementet er stor grøn sommerfuglelarve, som bl.a. er valgt som en hyldest til H.C. Ørsted, der fandt på ordet *sommerfugl*.

Larven skal rumme formidlingsplancher, grejkasse med bl.a. fangstudstyr til børnenes brug, samt lav-tekniske

eller elektroniske måleredskaber, som udfordrer børnene til dyst mod dyrenes kræfter, fart og evner.

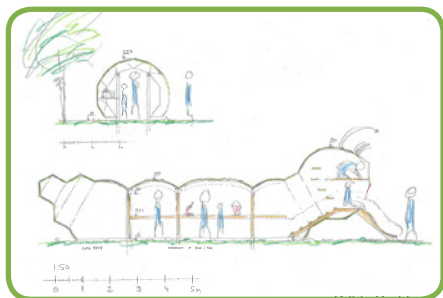
Projektets fysiske etablering er blevet forsinket grundet nabohøring og efterfølgende politisk behandling af sagen. Status, november 2018, er at faciliteten er under opbygning og aktiviteter under planlægning.

I februar 2019 holdes der rejsegilde, og i Krible Krable-måned i maj 2019 holdes den officielle indvielse af hele det færdigetablerede område.

### Faciliteten

Den væsentligste del af projektet består af en stor grøn sommerfuglelarve, der er ca. 10 meter lang. Larven er en bygning, der indeholder "feltlaboratorie", depot





og læskur. I larvens hoved, der rejser sig i 3,5 meters højde, er der desuden et element af legeredskab.

I og omkring bygningen skal opsættes forskellige formidlingsplancher, som skal inspirere til aktiviteter, viden og nysgerrighed om naturen. Der bliver adgang til grejbank, hvor det er muligt at låne forskelligt fangst- og undersøgelsesgrej. Der etableres en lille træbro ved den nærliggende dam, så opdagelse og undersøgelser af smådyr i vandet bliver lettere og mere sikkert.

I området etableres Krible Krable-minibiotoper med insekttillockkende planter, der skal være med til at tiltrække insekter, og der er opsat insekthoteller.

På sigt er det planen, at der også etableres et antal små installationer, hvor børn på en sjov og spændende måde kan sammenligne sig med smådyr, f.eks. i forhold til hurtighed og styrke.

Da installationerne og "feltlaboratoriet" som udgangspunkt skal være frit tilgængelige, åbner det op for, at alle forbipasserende kan inspireres til at lære om dyrenes biologi på en sjov og engagerende måde.



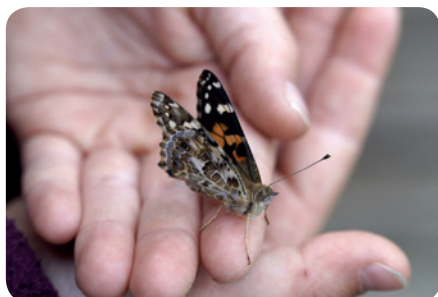
### Formidlingen af smådyr i forbindelse med faciliteten

Et stykke tid inden den fysiske etablering blev der afholdt et Krible Krable-kursus for børnehavepædagoger, for at give generel inspiration til aktiviteter mm.

Der er samlet kontaktpersoner fra lokale børnehaver som deltager i udformning, planlægning og senere afvikling af aktiviteter. Bl.a. tænker en børnehave at lave insekthoteller, der kan placeres i området. Intentionerne er overordnet at etablere aktiviteter, hvor man med en legende tilgang kan lære om og opleve den bynære natur.

Forventningerne er, at der vil opstå forskelligartede initiativer og aktiviteter, når faciliteten er færdigetablet.





### **Drift – hvem står for drift og vedligehold m.m.?**

Langeland Kommune *Vej og Park* står for drift og vedligehold af faciliteten.

### **Evt. samarbejde**

Der er påbegyndt samarbejde med områdets børnehaver.

### **Andre bidragsydere**

Foruden støtte fra Krible Krable og Nordea-fonden, støttes projektet af Friluftsrådet og Langelands Elforsyning.

#### **Kontaktperson**

Thomas Buhl, Teknik og Miljø  
thob@langelandkommune.dk  
63 51 60 49

#### **Adresse**

Ørstedsparken, Rudkøbing.  
Ramsherred 76,  
5900 Rudkøbing

#### **Link**

[www.langelandkommune.dk](http://www.langelandkommune.dk)

Se nyheder om projektet på kommunens hjemmeside:  
<http://www.langelandkommune.dk/Nyheder/2018/Sommerfuglelarve%20i%20Orstedsparken>



LANGELAND  
KOMMUNE





THISTED KOMMUNE

## Thisted kommune – Krible Krable-univers

### Intro til Kommunen

Thisted kommune byder på enestående natur, pulserende byliv og seværdigheder i særklasse. Kommune er også i det nationale førerfelt som klima- og energikommune, hvilket blandt andet betyder, at kommunen er 100 % selvforsynende i forhold til el. Det er dog langt fra kun energi, som tiltrækker mennesker til vores skønne område. Thy er hjemsted for Danmarks første nationalpark – Nationalpark Thy, som danner rammen for både forskning og naturoplevelser.

Thisted kommune er en af Danmarks naturrigeste kommuner og naturen er en vigtig del af kommunes kultur og DNA. Vi ønsker derfor, at kommunens børn oplever og erfarer naturen igennem hele deres opvækst. Særligt ønsker vi at styrke koblingen af bynære naturoplevelser til naturoplevelser i Nationalpark Thy.

### Intro til området hvor faciliteten findes

Krible Krable-universet ligger i tilknytning til Christiansgave, som er en af Thistedes største og mest populære legepladser. Legepladsen ligger centralt placeret i byen, med tilknytning til det nyetablerede KulturRum. KulturRummet har til hensigt at skabe synergi mellem kommunens forskellige kulturinstitutioner.







### Kort beskrivelse af projektets idé

I Thisted ønskede vi at etablere et Krible Krable-univers i tilknytning til en af byens mest populære og centrale legepladser. Krible Krable-universet skulle etableres med nektarplanter, insekthoteller, minilabyrint, minibiotop. Krible Krable-universet skal hjælpe børn og voksne med at få øjnene op for myldret af smådyr og mulighederne for naturoplevelser i den bynære natur.

Legepladsen ligger i tilknytning til nybygget musikskole og bibliotek, medborgerhus og ungdoms-hus.

Tilsammen udgør de *KulturRummet*, der søger at skabe synergi mellem kulturinstitutionerne i Thisted. Denne placering skaber basis for at arbejde på tværs af musikskole, bibliotek og natur-vejleder omkring Krible Krable-universet, og udvikle formidlingen med krop, musiske- og boglige kompetencer.

Vores tanke var at Krible Krable-universet kan hjælpe med at lede børn og voksne fra bynær natur og videre ud i den store og vilde natur i Nationalpark Thy.



## Formidlingen af smådyr i forbindelse med faciliteten

Vi tog hul på formidling i Krible Krable-universet, i forbindelse med indvielsen af Kulturrummet i juni 2018. Her besøgte 200 børn legepladsen og tog på insekt-safari med bænkebideren og Peddersen (fra *Peddersen og Findus*). Forinden havde Thisted musikskole afholdt to koncerter om *Lille Peter Edderkop* i musikskolen.

Fremadrettet glæder vi os til at vores minibiotop og labyrint vokser til, og kan være med til at give spændende muligheder for Krible Krable-oplevelser og god formidling. Vi er sikre på, at Krible Krable-universet kommer til at danne rammen om mange spændende bynære naturoplevelser, i de kommende år.



## Drift

Faciliteten er udviklet og udført i samarbejde med Drift og anlæg, Teknisk forvaltning, Thisted kommune, og driftes som normal vedligehold af legepladser og park.





## Samarbejde

Krible Krable-universet et dejligt konkret projekt at samarbejde om, med stor gennemslagskraft og gode muligheder for små naturoplevelser. Det gør det nemt at finde samarbejdspartnere; fra musikskole, Nationalpark Thy, det lokale pædagogseminarium, til daginstitutioner og skoler.

For at styrke koblingen mellem bynær natur og Nationalpark Thy, afholdt Thisted kommune, Naturstyrelsen Thy og Nationalpark Thy i maj 2018, et kursus for lærere og pædagoger i Nationalparken ved Lodbjerg fyr. Det var første trin i vores ambition om at koble det bynære til den store og vilde natur. Fremadrettet samarbejder vi med Nationalpark Thy om formidlingen af naturen ved Lodbjerg fyr. Her etableres i 2019 et formidlingscenter for naturoplevelser i de gamle fyrbygninger. En del af formidlingen vil være målrettet Krible Krable-oplevelser for skoler og familier.

Fra Krible Krable-universet og legepladsen i Thisted vil vi selvfølgelig henvise til den vilde natur i nationalparken, når formidlingscenteret er på plads. Meningen er at gøre daginstitutioner og familier opmærksomme på alle de gode naturoplevelser, der ligger gemt i Krible Krable-universet.

Herudover vil lokale pædagogseminarium afholde undervisning i tilknytning til Krible Krable-universet, legepladsen og Kulturrummet, med et sigte på Krible Krable og science, som en del af et kursus om tværprofessionelle samarbejder med Nationalpark Thy og Thisted kommunes natur-vejledning.

### Kontaktperson

Søren Michelsen Krag  
Naturvejleder  
jsmk@thisted.dk  
99 17 22 43

### Adresse

Christiansgave  
Tingstrupvej 2  
7700 Thisted

### Link

[www.kulturrummet.dk](http://www.kulturrummet.dk)  
[www.thisted.dk](http://www.thisted.dk)





## Mere om Krible Krable

Krible Krable er et naturformidlings-projekt, udviklet af Naturvejlederforeningen og DR Ramasjang, støttet af Nordea-fonden. Krible Krable henvender sig til børn i dagtilbud og skole, samt til det pædagogiske personale, pædagogstuderende og børnefamilier.

Projektet har til formål at inspirere børn til at undersøge og udforske smådyrene i den nære natur, gennem spændende aktiviteter, nysgerrighed og leg, der fører til læring. Projektet har også fokus på at motivere og ruste det pædagogiske personale til at igangsætte Krible Krable-aktiviteter, forløb og projekter, på egen hånd. Krible Krable blev etableret i 2014 og projektet er i løbet af årene vokset til et landsdækkende naturformidlings-projekt, der i dag har 1.300 tilmeldte dagtilbud og skoler og ca. 65.000 deltagere i den årlige Krible Krable-måned i maj.

### Naturvejledernes rolle

Krible Krable-projektet løftes og synliggøres af landets mange naturvejledere. Naturvejledere tilbyder Krible Krable-arrangementer for dagtilbud, skoler og børnefamilier, samt kurser og udlån af grej til "gør-det-selv" for det pædagogiske personale. Naturvejledere fungerer som bindeled, vigtige ressourcepersoner og sparringspartnere, i forhold til at understøtte arbejdet med naturfag og den begyndende naturfaglige dannelse hos børn i dagtilbud og skole.

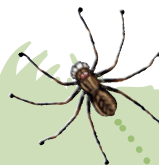
### Årlig event

Projektet har en årlig event, Krible Krable-måned, i maj. I Krible Krable-måned sættes der landt over fokus på Krible Krable, via arrangementer, events og kurser på lokale naturskoler og naturcentre. Samtidig opfordres dagtilbud og skoler til at arbejde med selvstændige projekter og forløb, med udgangspunkt i temaet "Krible Krable".

Den sidste uge i maj viser DR Ramasjang en hel uges Krible Krable tv, hvortil der hvert år samarbejdes om at producere nye afsnit af programmet MikroMakkerne.

### Mere info

[www.natur-vejleder.dk/krible-krable](http://www.natur-vejleder.dk/krible-krable)



**NORDEA  
FONDEN**  
Vi støtter gode liv

Krible Krable er udviklet i samarbejde mellem Naturvejlederforeningen og DR Ramasjang. Nordea-fonden støtter Naturvejlederforeningens arbejde med Krible Krable.