

Krible Krable

Sommerfuglelokning om dagen

Man kan lokke sommerfugle på nærmere hold på flere forskellige måder.

Når der om efteråret ligger nedfaldsfrugt og gærer i haverne, tiltrækker duften i stor stil sommerfugle.

I kan efterligne den søde duft af gæret frugt ved at lave en rødvinblanding, som lokker sommerfugle til, så I kan nyde de smukke insekter helt tæt på.



SÅDAN GØR DU: Hæld rødvin og sukker op i en gryde, og opløs blandingen ved svag varme og under jævnlig omrøring. Når sukkeret er helt opløst, køles blandingen af og hældes over i en spand. I skal nu lave lokkere. Lokkerne kan være lavet af snore, reb eller stofstrimler af et naturmateriale, og de bør være omkring 50 cm lange.

For at gøre det lettere at sætte dem op og tage dem ned, kan der bindes 10 cm ståltråd i den ene ende.

De færdige lokkere nedsænkes i rødvinblanding, hvor de bør ligge omkring et par døgn, inden de er klar til at blive hængt op. Nu kan lokkerne hænges ud i buske og træer i løbet af formiddagstimerne, gerne steder hvor der er læ og sol.

Hænges lokkerne op en times tid før solnedgang, vil de tiltrække natsværmere, når de går på vingerne. Lokkerne indsamles efter brug og kan let genbruges. De skal blot nedsænkes i spanden, indtil de igen er mættede med rødvinblanding.

Om dagen kan lokkesnorene tiltrække hvepse og dagsommerfugle.

Om natten kan lokkesnorene tiltrække natsommerfugle – især dem man kalder for "ugler". Men også mejere og myg tiltrækkes af duften.

TIP:

Hvis du vil tjekke dine lokkesnore om natten, kan du hænge en refleks på hver snor – så er de lette at finde i mørket med en lommelygte.

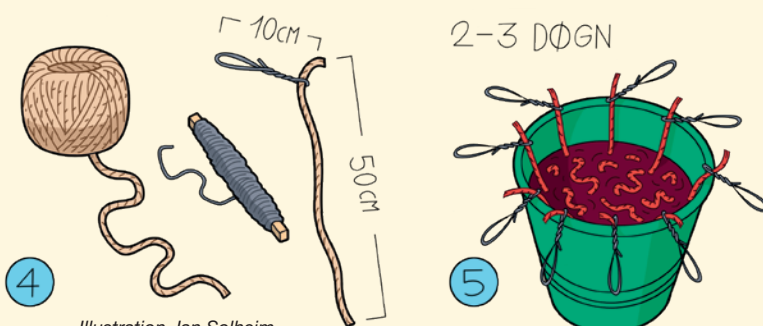
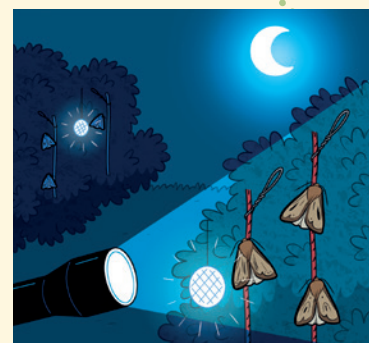
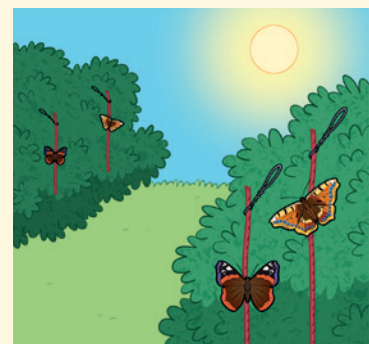


Illustration Jan Solheim



DU SKAL BRUGE: 1 kg sukker, 1 liter rødvin, gryde, grydeske, spand, snore eller strimler af sugende naturmateriale (sisal, uld, hamp, hør, bomuld), ståltråd, saks/tang.



Krible Krable

Sommerfuglelokning om natten

Når mørket falder på, kan I stadig anvende lokkesnorene, men I kan også udnytte, at nogle insekter tiltrækkes af en lyskilde. Det er bedst at begynde lyslokningen ved solnedgang og fortsætte et par timer, men mange arter er aktive hele natten igennem.

Det er ikke uden betydning, hvilken lyskilde I anvender. I rygsækken finder I en arbejdslampe med et UV-lysrør, der tiltrækker insekter.

SÅDAN GØR DU: Hæng et lagen lodret op, men lad halvdelen ligge hen ad jorden. Lyskilden hænges nu op foran lagenet.

Den hvide baggrund gør det lettere at se de mørke insekter, som kommer flyvende og lander.

På den del af lagenet, der ligger på jorden, kan I stable nogle tomme æggebakker sammen i en bunke, hvor dyrene kan søge tilflugt og sætte sig til hvile. Når der har samlet sig en lille flok, kan I forsigtigt løfte æggebakkerne op og kikke nærmere på insekterne.

DU SKAL BRUGE: En lyskilde med UV-lys, et hvidt lagen og gerne nogle tomme æggebakker. Hvis I vil se nærmere på nogle af dem, kan det være smart at have et lupglas, eller syltetøjsglas med huller i låget, lige ved hånden.



Foto Lenette Schunck Svendsen, døvnældeugle

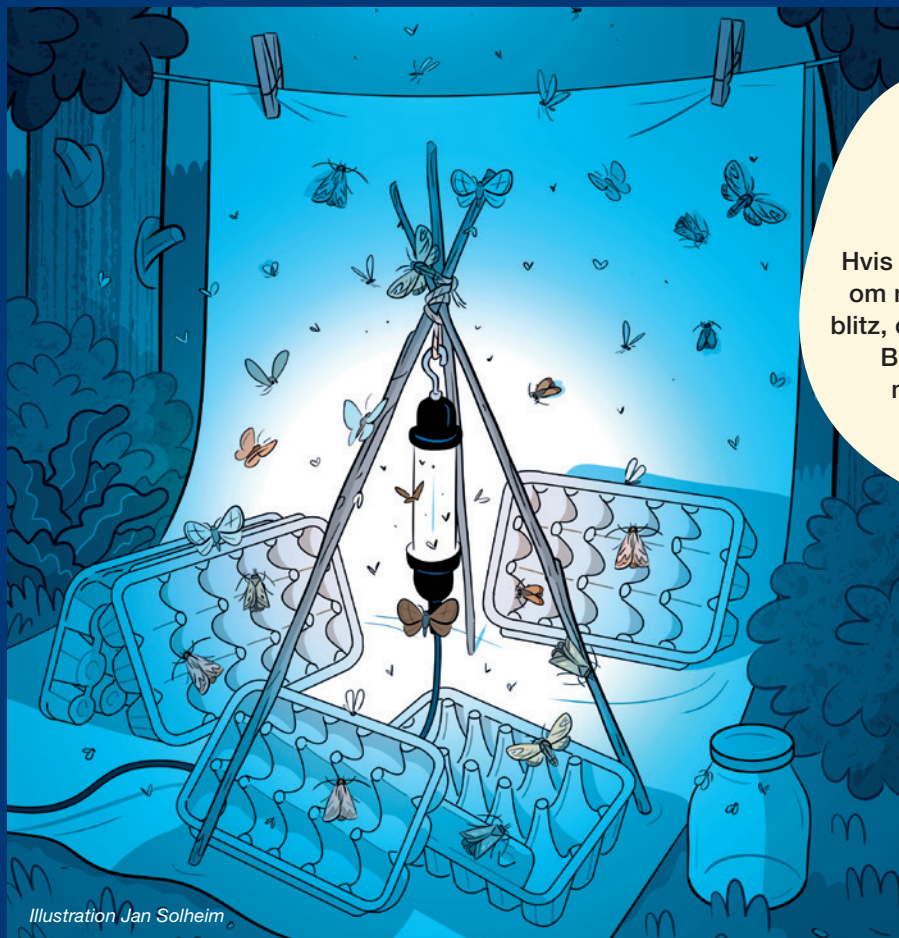


Illustration Jan Solheim

TIP:

Hvis du vil fotografere de små dyr om natten, er det bedst at bruge blitz, og at tage billedet helt tæt på. Blitzen generer ikke dyrene men er med til at gengive farverne så naturtro som muligt.