

# Krible Krable



Minibiotop - historien i blomsten



**NORDEA  
FONDEN**  
Vi støtter gode liv



## Bidragssydere

### Plantebeskrivelser:

Karsten Hansen – Naturkarsten.dk

### Aktivitets ideer:

Rikke Laustsen – Krible Krable

Anita Søholm – Naturildsjæl.dk

### Illustrationer af planter:

Kirsten Hjørne – Naturporten.dk

### Øvrige illustrationer:

DR Ramasjang

Kristina Colston – Skyfri

### Grafik og layout

Kristina Colston – Skyfri

### Foto:

Pixabay

Flickr

Allan Trolle

Børnehuset Brolæggervej, Sæby

Vestrehus.dk

### Tryk:

Trykkeriet Friheden

### Udgivelse:

Udgivet i 2018

Krible Krable – Naturvejlederforeningen

[www.natur-vejleder.dk/kriblekrable](http://www.natur-vejleder.dk/kriblekrable)

Krible Krable-universet er udviklet af Naturvejlederforeningen og DR Ramasjang.

Hæftet er produceret og udgivet med støtte fra Nordea-fonden.





# Indholdsfortegnelse

- 05 Plantebeskrivelser**
- 05 Almindelig merian (overdrev)
- 06 Bakke-nellike (overdrev)
- 07 Bredbladet timian (overdrev)
- 08 Gul snerre (overdrev)
- 09 Hvid okseøj (overdrev)
- 10 Håret høgeurt (overdrev)
- 11 Liden klokke (overdrev)
- 12 Skov-jordbær (overdrev)
- 13 Almindelig kællingetand (overdrev & eng)
- 14 Almindelig røllike (overdrev & eng)
- 15 Almindelig brunelle (eng)
- 16 Almindelig kongepen (eng)
- 17 Eng-nellikerod (eng)
- 18 Engkarse (eng)
- 19 Høst-borst (eng)
- 20 Kattehale (eng)
- 21 Nyse-røllike (eng)
- 22 Sump-kællingetand (eng)
- 23 Små aktivitets ideer - Naturdetektiver i minibiotope**
- 24 Naturdetektiver på insektsporjagt
- 24 Farveforsøg med insekter
- 25 Tiltræk sommerfugle med lokke-snore
- 25 Tæm en sommerfugl
- 26 Fangst og fødsel
- 26 Byg hoteller til vilde bier og andre Krible Krabledyr
- 27 Find flere idéer (links)**
- 28 Litteraturliste**



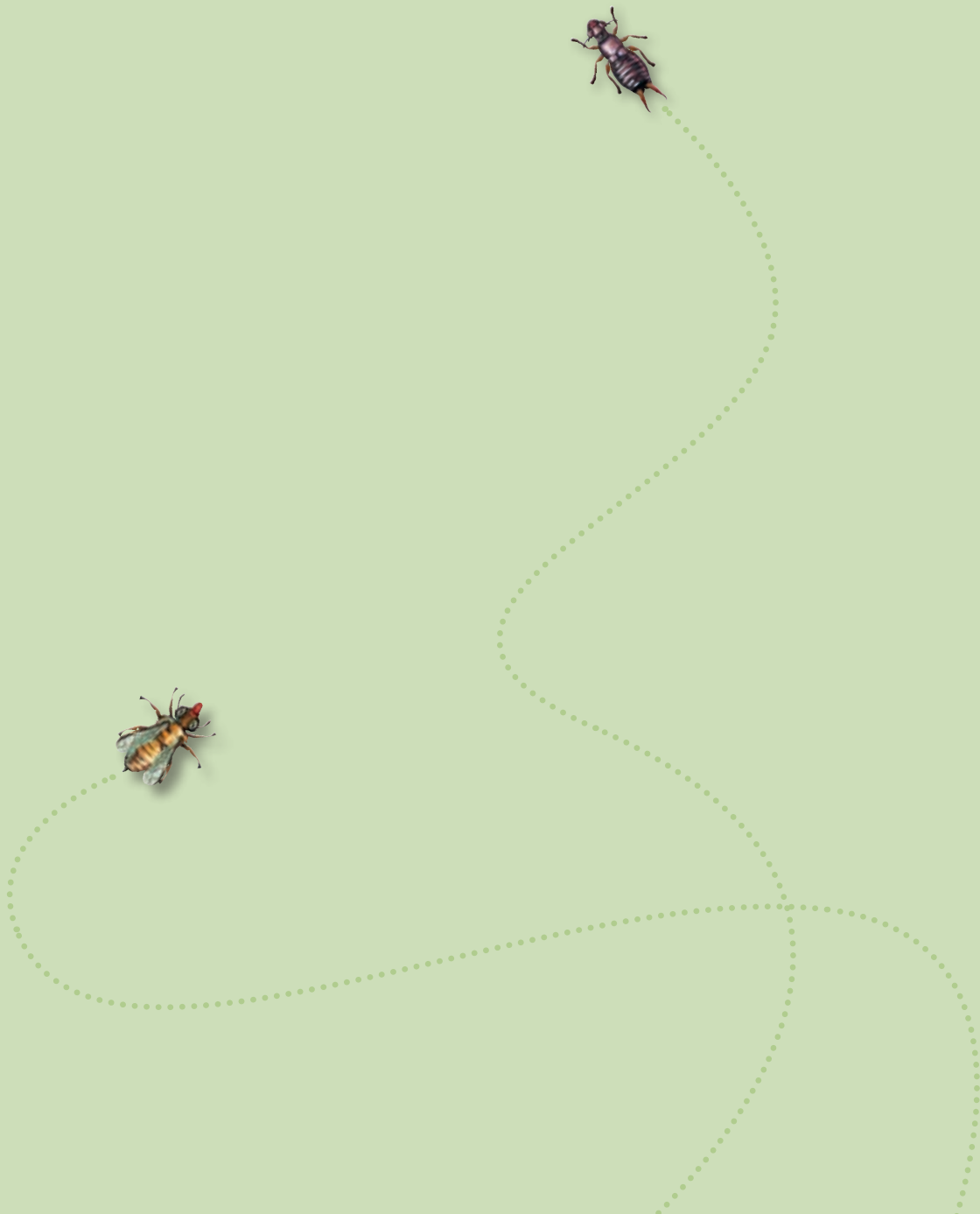
# Forord

Krible Krable minibiotope er tænkt som en lille oase, der kan være med til at inspirere børn og voksne til at undersøge, udforske og lære om det mylder af smådyr, der tiltrækkes af de 10 særlig insektvenlige planter. Når først minibiotope har fået godt fat og er vokset til, skal minibiotope gerne danne grobund for mange timers smådyrsjagt, naturundersøgelser, sanselige erfaringer og ahaoplevelser i børnehøjde.

I dette hæfte giver vi dig lidt info om hver minibiotope-plante, sammen med en eller flere små historier der er knyttet til hver enkelt plante.

Desuden får du tips til et par spændende og lærerige aktiviteter, der kan afprøves i forbindelse med minibiotope.

**God fornøjelse med minibiotope!**  
**Krible Krable - Naturvejlederforeningen**





## Almindelig Merian

### *Origanum Vulgaris*

Merian dufter dejligt af pizza og spaghetti, ja, det vil sige, i virkeligheden er det omvendt – det er pizza og spaghetti, der dufter af Merian. Engang blev den beskrevet som: "en kostelig urt til at berede allehånde mad med, gør den velsmagende". Det er jo ikke forkert!! Planten består af en masse tynde, rødlige stængler med små takkede blade. I toppen deler stænglen sig, og her sidder en masse små lyserøde blomster. De sidder så tæt sammen, at det ligner en stor blomst. Bjerne finder meget gerne hen til Almindelig Merian.

Den dyrkes i haver som krydderurt. Almindelig Merian har været brugt rigtig meget som medicinplante. Man mente at den kunne kurere næsten alt: ondt i maven, dårlige øjne, tandpine, bylder, brystbetændelse. Den kunne rense sår og klarede da også lige fnat, kønssygdomme og ørepine. Så virksom er Almindelig Merian nok alligevel ikke, men den smager godt, den dufter godt, og bjerne holder meget af den. Merian må bruges som pigenavn.





## Bakkenellike

### *Dianthus deltooides*

Bakkenellike er en smuk blomst med små blade og små blomster. Den blomstrer over lang tid. Der er mange forskellige nelliker og de kan være svære at kende fra hinanden, men se nu rigtig på Bakkenellike og opdag at: kronbladene har fine hvide prikker midt i alt det røde, og de er fint takkede i enden. I midten af blomsten er der en fin mørkere ring omkring støvdragerne. Der er altid fem kronblade i hver blomst – for sådan er det i nellikefamilien. Bakkenellike bliver brugt som haveplante, men

den har ikke noget at gøre med krydderiet nellike. Krydderplanten er et træ som kan ikke vokse i Danmark. Bakkenellike hedder sådan, fordi den trives fint på sandede, tørre bakker og overdrev, hvor den gror sammen med mange andre blomster. Hvis man skal mødes med en ny kæreste, man ikke kender, kan man tage en nellike i knaphullet som et hemmeligt tegn. Nellike er godkendt som pigenavn.





## Bredbladet Timian

### *Thymus pulegioides*

Timian er et lillebitte træ, en dværgbusk, der breder sig som en krybende pude af spinkle, træagtige stængler med små tykke blade. Under blomstring er den helt dækket af små, rødlig blomster. Man kan ikke lave "gule ærter" uden Timian, og der er også en masse anden mad, som næsten forlanger at få smag af den lille krybende plante. Der er flere forskellige vilde Timianarter, og dertil en del dyrkede. Som andre stærkt lugtende planter, har

den været brugt som medicin mod næsten alle sygdomme. Man kan også bruge den som te eller ryge den som tobak. Prøv selv at lave te af den. Vi er ikke de eneste, som holder af Timian – bierne er også tossede med den. Derfor har Timian, lige som mange andre planter, heddet Biurt, og det fortælles, at man brugte at gnide bihuse indvendig med Timian, for at bierne skulle føle sig hjemme. Timian må bruges som både drenge- og pigenavn.



## Gul Snerre

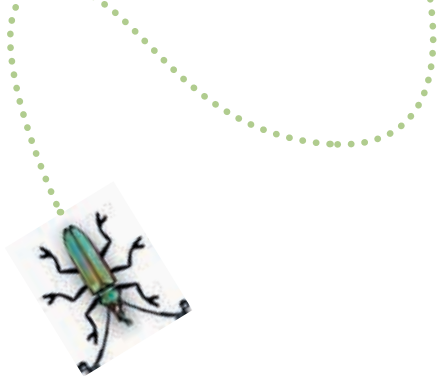
*Galium verum*

Gul Snerre er en masse firkantede stængler, som ender i en blomsterstand med mængder af bitte-små gule blomster. Skal man plukke den, ender det altid med, at man tager en håndfuld stængler. Der er god grund til at plukke den, for den dufter dejligt af honning og sommer, og duften holder sig efter tørring. Man kalder den også for Jomfru Marias sengehalm. Man skal plukke en god buket og lægge den under madrassen eller i den halm, man sover i. Det dufter godt og siges at holde lus og lopper på afstand. Pluk en buket med hjem

og nyd duften lang tid efter. Gul Snerre har fine, små rødder som kan bruges til at farve garn med. Blomsterne besøges af mange småinsekter og biller som tiltrækkes af den gule farve. Prøv selv med noget gult (f. eks. tøj) og se om det virker. Snerrenavnet kommer af snare og fortæller, at planten vil hænge fast i alt muligt, men det gælder nu mest for Burre-Snerre, som man også kalder præstelus. Den er irriterende god til at hænge fast. Mennesker må ikke hedde Snerre.







## Hvid Okseøje

*Leucanthemum vulgare*

En kurvblomst består af en masse små blomster som sidder tæt sammen. Ude i kanten sidder der større kronblade der får det hele til at ligne en stor blomst. Der er mange i kurvblomstfamilien med hvide kronblade rundt om en klynge af små gule blomster. Hvid Okseøje er en rigtig god blomst at plukke i buketter. En lang stiv stængel hvor en enkelt kurvblomst sidder frit i toppen. Stænglen er så stærk, at det kan være nødvendigt at klippe den over, hvis den skal med hjem. Op ad stæng-

len er der små blade, og nede ved jorden er der en roset af bredere blade. Hvid Okseøje kaldes også for Marguerite. Det er en af den slags blomster, man kan "tælle kærester med" ved at plukke kurvbladene af et af gangen, men man skal have en god motorik for at ramme rigtigt. Hvid okseøje er meget almindelig og trives fint med sand, tørke og masser af lys, men den kan også vokse mere fugtigt og på god jord. Marguerite må bruges som pigenavn.





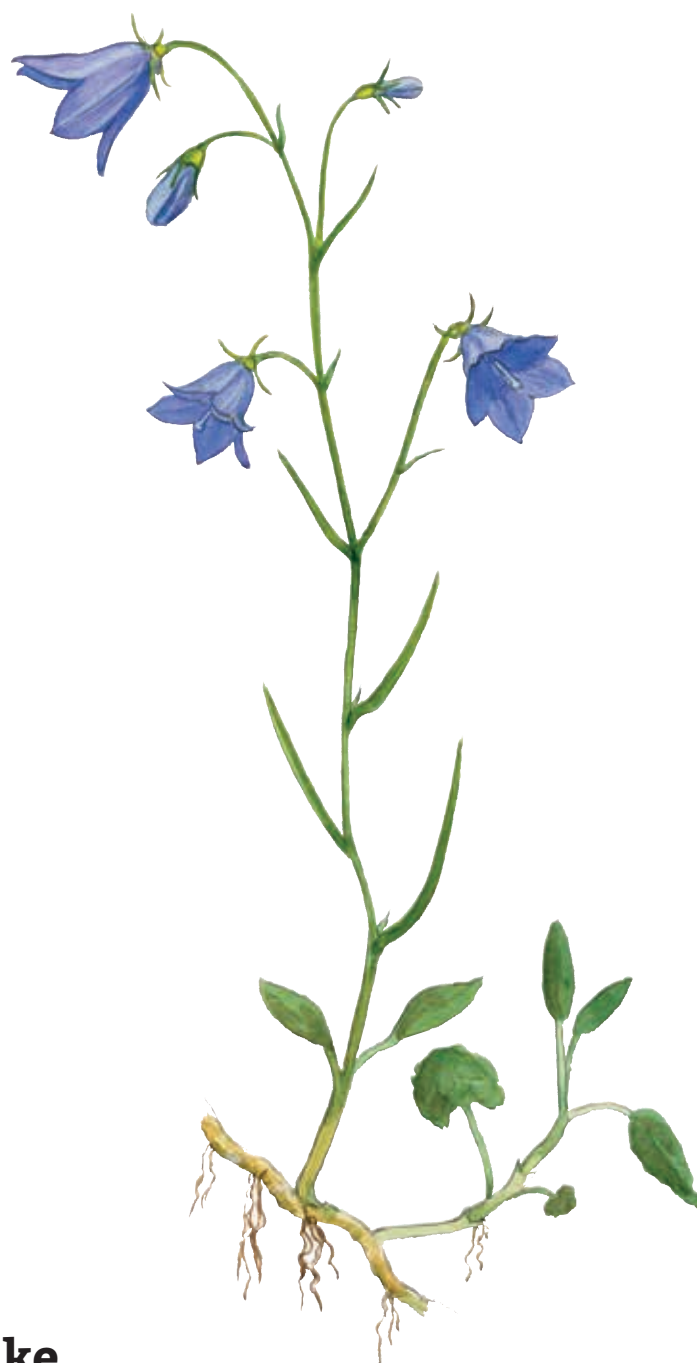
## Håret Høgeurt

### *Hieracium pilosella*

Håret Høgeurt har kun blade helt nede ved jorden, hvor de sidder i en roset. Bladene er langhårede og på undersiden nærmest helt grå. Blomsten ligner lidt en mælkebøtte, men stængelen er ikke hul. Blomsten er ensfarvet gul, men hvis man ser godt efter, opdager man, at de yderste kronblade har en rød stribe på ydersiden. Håret Høgeurt sætter frø, som flyver væk med vinden, men den kan også formere sig med udløbere, som kravler hen over jorden. Håret Høgeurt klarer sig på meget dårlig jord, hvor der er meget tørt, på overdrev og helt ud i klitterne ved havet. I tørre perioder kan den rulle

bladene sammen for at spare på vandet. Haveejere kalder den ukrudt, men bierne flyver gerne på den, og de synes ikke, Håret Høgeurt er et ukrudt. Den hedder Høgeurt, fordi man i Grækenland troede, at høge, som har meget gode øjne, brugte saften fra planten til at forbedre synet med. Håret Høgeurt har også heddet Lammøre og Rotteøre, sikkert fordi de lodne blade minder lidt om pels. Håret Høgeurt har været brugt som medicin mod rigtig mange forskellige sygdomme hos både mennesker og dyr – men det hjalp vist ikke. Mennesker må ikke hedde Høgeurt.





## Liden Klokke

### *Campanula rotundifolia*

Alle børn kender Klokkeblomst – som Disney har skabt hende. I et gammelt eventyr af Brdr. Grimm plukker en mand klokkeblomster til sin kone i heksens have. Heksen forlanger deres barn i bytte, og pigen Rapunsel må bo i et tårn. Hendes hår er så smukt og langt, at heksen kravler op til hende med håret som tov. En kongesøn finder hende, og selvfølgelig bliver de gift til sidst, men først går de så meget igennem. Læs selv op på historien, for den er meget længere og bedre. Liden klokke er af en meget stor familie. Den har haft og har stadig

mange navne, her i blandt klokkeblomst, rapunsel og fingerbøl, men da disse navne også bruges om andre planter, er Liden Klokke et godt navn, for den er en fin lille klokke. Den blomstrer ret sent på sommeren, og bierne holder meget af den. Liden Klokke er sejlivet, tåler tørke og græssende dyr, så den er en rigtig overdrevsplante. Prøv at plukke en Liden Klokke og læg den i en myretue. Myresyren får den til at skifte farve når myrerne tisser på den. Klokkeblomst må bruges som pigenavn.

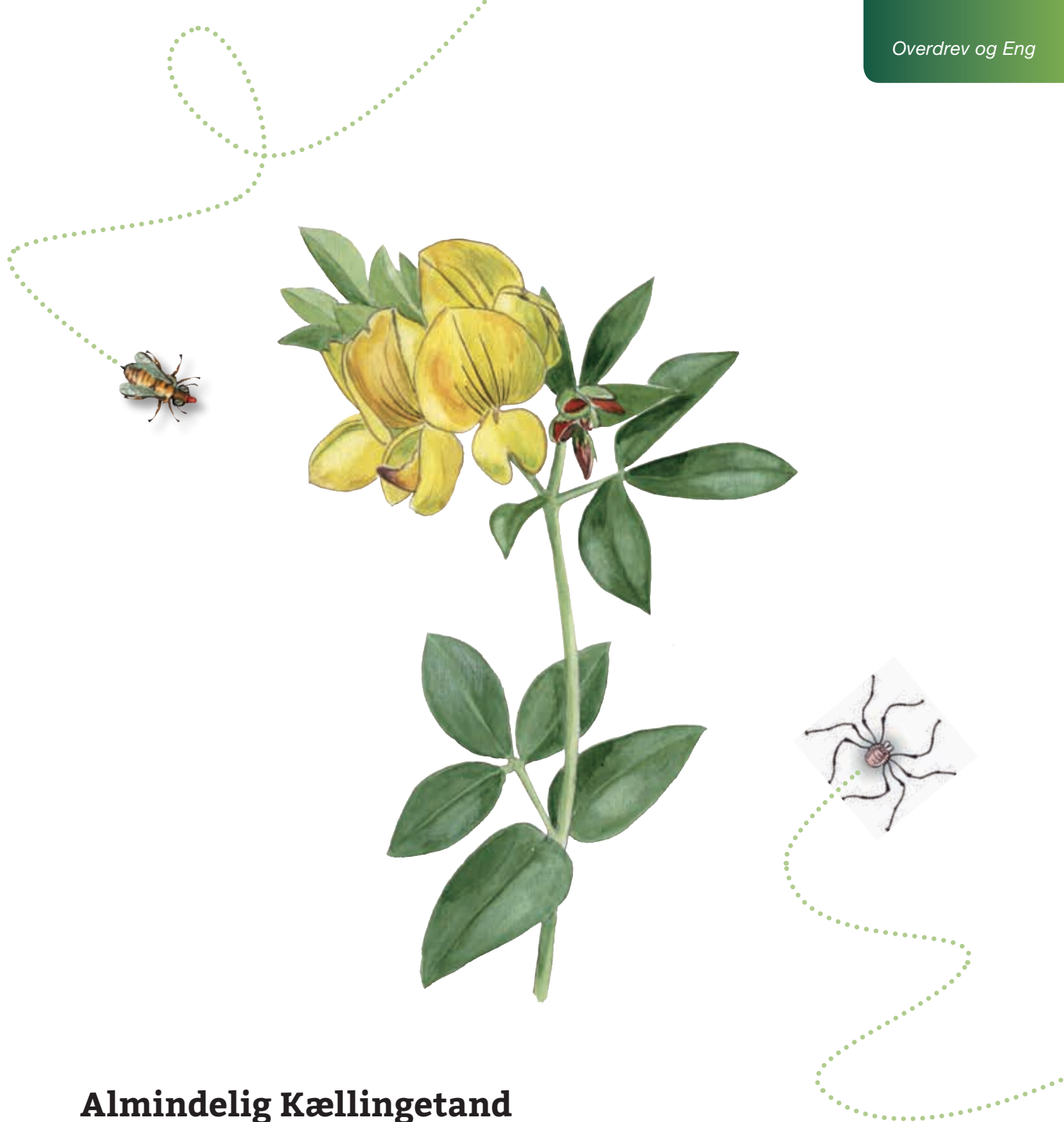


## Skovjordsbær

### *Fragaria vesca*

Skovjordsbær har blade som jordsbær og bittesmå jordsbær, som kan spises. Engang blev den dyrket i kongens haver, men det var før, man fremavlede store spisejordsbær. De jordsbær, vi dyrker i haven, er fra Nordamerika og ikke forædlet fra Skovjordsbær. Jordsbær er slet ikke bær, sådan botanisk set. Den slags frugt, som jordsbær sætter, er nødder på en opsvulmet blomsterbund. Rigtige, vilde Skov-

jordsbær plukket i solskin er næsten som at være med i Emil fra Lønneberg. Pluk dem forsigtigt og stik et tyndt græsstrå igennem dem. Der kan sidde mange jordsbær på et strå – det er rigdom at dele sådan et strå. Skovjordsbær formerer sig gerne ved udløbere, som sætter nye planter, og hvis de har det godt, kan de blive et helt tæppe. Mennesker må ikke hedde Jordsbær.



## Almindelig Kællingetand

### *Lotus corniculatus*

Kællingetand vil ikke stå ordentligt! Stænglerne er lange og ligger for det meste hen ad jorden, så kun den øverste ende med blomsterne rejser sig op i lyset. Stænglerne er massive. Det er et godt kendetegn, hvis man skal se forskel på Almindelig Kællingetand og Sumpkællingetand, som har hule stængler. Kællingetand har gule blomster, som ligner kløverbloster og små blade, som ligner kløverblade, og de hører da også til den samme familie. Navnet hænger vel sammen med, at

kællingen havde gule tænder for nogle hundrede år siden, da navnet blev givet planten. Det er beskrevet, at børn plukkede blomsten og satte den mellem læberne, så det så ud, som om de havde gule tænder strittende ud af munden. De børn fik skældud, for alle mødre vidste, at tænderne ville falde ud, hvis de legede sådan noget. Prøv bare – det er sikkert kun mælketænder, som falder ud. Mennesker må ikke hedde kællingetand.



## Almindelig Røllike

### *Achillia millefolium*

Almindelig Røllike er en *meget* almindelig plante i vejgrøfter og på overdrev. Den er *svær* at plukke, fordi stænglen er meget sej og skal klippes over, hvis plantens rødder ikke skal rykkes med op, når man plukker den. Den har mange blomster samlet i toppen af stænglen. Hver af de små blomster er en kurvblomst, som igen består af mange små blomster, så der er rigtig mange blomster i en blomst!! Bladene sidder op ad stænglen, og hvert blad er delt så mange gange, at Røllike har det latinske navn "Tusindbladet". Røllike har været brugt meget som medicinplante. Dens latinske familienavn har

noget med sagnuden Achilleus at gøre. Han var usårlig, næsten da, for i hælene, hvor hans mor holdt ham da han blev døbt, der kunne han såres. Man mente, at Røllike kunne stoppe blødninger. Derfor kaldte man den for soldaterurt og havde den med i krig. Den dufter stærkt – og så smager den godt i snaps. Prøv at rulle et blad mellem fingrene og duft til det. Da den berømte Egtvedpige blev begravet for 3370 år siden, kom der en Røllike med i kisten. Måske var det et uheld, men det viser at hun blev begravet om sommeren. Røllike er, underligt nok, ikke godkendt som menneskenavn.





## Alm. Brunelle

### *Prunella vulgaris*

Brunelle gror ofte i græsplæner og klarer sig fint der, selv om den må slås med græsset om pladsen og finde sig i at blive klippet. Den behøver nemlig ikke at blive ret høj før den blomstrer. De violette blomster sidder tæt sammen i toppen af stænglen. De er smukke sammen – men også hver for sig. Prøv at pille en enkelt blomst af og se rigtig på den. Læbeblomster er bare så flotte. Brunelle har haft mange navne som viser at den har været brugt til

både medicin og ølbrygning: Biurt, Kløveræder, Værkurt, Radehel, Ølkale, Isenbrand, Korsurt og Vild humle. Brunelle har været brugt imod halsbetændelse og den siges at virke sårhelende. Bierne trækker meget gerne på Brunelle, for som alle læbeblomster har den nektar. Prøv selv at plukke en enkelt blomst og sug nektaren ud. Mennesker må ikke hedde Brunelle.





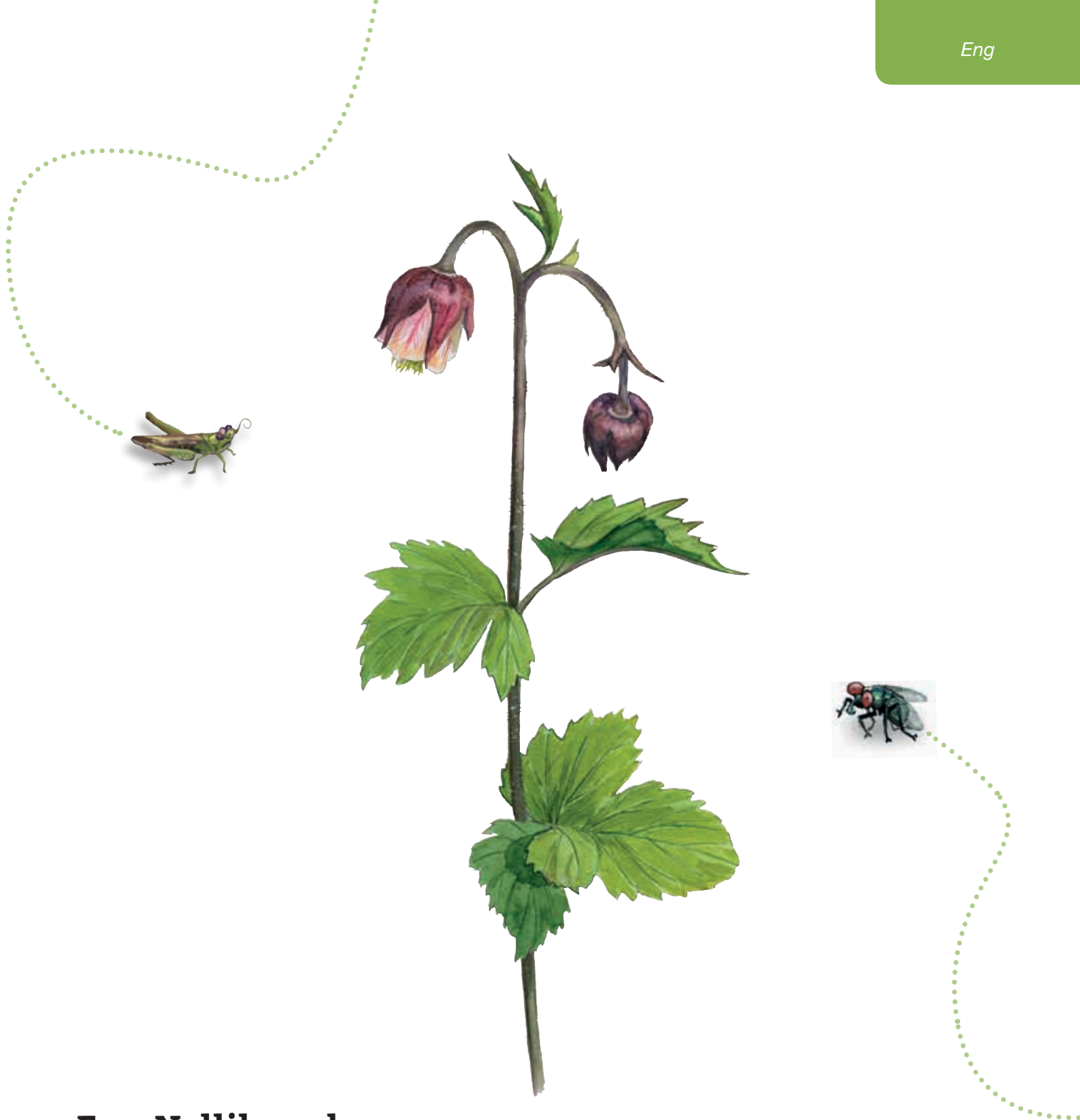
## Almindelig Kongepen

### *Hippochoeris radicata*

Almindelig Kongepen er en af de gule kurvblomster med en bladrosset ved jorden. Bladene er fligede og hårede. Stænglen er håret, men uden blade, og ender i en mørkegul blomst. De yderste blomster er grålilla på ydersiden. Det er et godt kendetegn, hvis man vil prøve at skille Kongepen fra alle de andre gule. Den trives på tør og sandet bund og er en rigtig overdrevsplante. Navnet Kongepen

kommer måske af, at den nyligt afblomstrede kurv lukker sig lidt som en pen, men man får næppe en konge til at skrive med den. Når frøene er modne lukker planten dem ud ligesom Mælkebøtten og de flyver væk med vinden. Prøv at puste dem væk – de flyver fint, men der skal pustes hårdt. Mennesker må ikke hedde Kongepen.





## Eng-Nellikerod

### *Geum rivale*

Eng-Nellikerod er nem at kende. Den trives bedst i fugtige områder og gerne helt ned til bækken. Den har mange blade ved jorden og småblade op ad stænglen. Stænglen er rødbrun og ender i rødbrune blomster, som hænger med hovedet nedad. Når frøene er modne, rejser blomsten hovedet og sender frøene på rejse. Hvert frø har en lille krog, som kan hage sig fast i håret på et dyr, som kommer forbi. Prøv det, det virker også med menneskehår eller på en fleecetrøje! Der er flere slags

Nellikerod, og mange af historierne om dem hører egentlig til Feber-Nellikerod. Roden dufter lidt ligesom krydderiet Nellike, og roden har været brugt som feberstillende medicin. Derfor kaldte man den også for Feberbod. Den har også heddet Kopatte, måske fordi blomsten hænger ned som en kopatte. Man kaldte den også for Kukmandsblomst, fordi den blomstrer, når Gøgen kommer. Nellike må bruges som pigenavn.



## Engkarse

### *Cardamine pratense*

Karse er noget, man sår i vindueskarmen og spiser efter et par dage, men karse er også navnet på mange andre planter. Karsesmagen i bladene er de fælles om, og blomsterne ligner også hinanden: hvide, gule eller lyslilla, altid med 4 kronblade, for sådan er det i korsblomstfamilien. Engkarse har smukke, hvide eller lyslilla blomster og dens blade smager meget bittert. Smag selv efter. Den er

kras, så man skal nøjes med et lille stykke. Engkarse trives der, hvor der er meget fugtigt, og hvor gummistøvlerne let hænger fast. Når Engkarsen blomstrer, kan engen se helt hvid ud. Det er måske derfor, man kaldte den for Marias sengeklæder – den ligner vasketøj, som er bredt ud til tørring i solen. Mennesker må ikke hedde Karse.



## Høst-Borst

### *Leontodon autumnalis*

En af de gule kurvblomster, der er så mange af. Høst-Borst har en bladrosset ved jorden med meget fligede blade. Stænglerne deler sig, så der er to-syv blomster på en stængel. Stænglerne er massive og har små skæl – men ingen blade. De gule blomster ligner de andre gule kurvblomster. Borst betyder børste, og hvis man kigger på en nyligt afblomstret blomsterkurv, kan man godt se, den ligner en lille børste – måske. Høst-Borst har

tidligere heddet Høstløvetand og Trolderose, navne som også bruges om Mælkebøtte, så det har nok altid været svært at kende de gule blomster fra hinanden. Prøv at plukke Mælkebøtte og Borst og sammenlign stænglerne. Mælkebøtten er hul, Borst massiv. Høst-Borst kan gro, hvor der er tørt, men den kan også stå helt nede ved søbredden og på engene. Bierne besøger gerne Høst-Borst. Mennesker må ikke hedde Borst.



## Kattehale

### *Lythrum salicaria*

Man skal i gummistøvler for at lede efter Kattehale, for den står gerne med fødderne i vand lige på kanten af vandhullet. Den kan blive mere end en meter høj og blomstrer i et langt aks op af stængelen. Det må have været en rød kat, den fik navn efter, for den har smukke røde blomster. Den har også været kaldt Rød Katterumpe, men Kattehale

lyder pænere. Slægtsnavnet *Lythrum* betyder urent blod og viser hen til, at Kattehale har været brugt i folkemedicin som blodrensende. Det brugte man mange røde blomster til, fordi man troede, Gud havde vist os anvendelsen ved blomsterfarven. Røde blomster til blod og gule til urin osv. Mennesker må ikke hedde Kattehale.





## Nyserøllike

### *Achillea ptarmica*

En stiv stængel, med grønne smalle blade, forgrener sig i toppen i mange hvide kurvblomster. I sammenligning med Almindelig Røllike er Nyserøllikens blomster kæmpestore, men de er nu ikke mere end én cm. Nyserølliken vokser på fugtige enge, og derfor kaldte man den også for Sumprøllike. Dens latinske familienavn har noget med sagn-guden Achilleus at gøre. Han var usårlig, næsten da, for i hælene, hvor hans mor holdt ham, da

han blev døbt, der kunne han såres. Man mente at planten standsede blødninger. Ifølge folkemedi-cinen skulle Nyserøllike fremkalde nyse, hvis man brugte den som snus. Man brugte den også som te, men et sted kaldes den for Skraldte – så det var måske ikke lige den bedste te. Andre steder er den beskrevet som velmagende. Prøv at lave te af den og bedøm selv. Mennesker må ikke hedde Røllike.



## Sump-Kællingetand

### *Lotus pedunculatus*

Sump-Kællingetand vokser gerne mere fugtigt end Almindelig Kællingetand, men det sikreste kendetegn er, at stænglen er hul hos Sump-Kællingetand. Hos Almindelig Kællingetand er stænglen massiv. Sump-Kællingetand har kløveragtige blade op af stænglen og en gul blomst, som i virkeligheden er mange blomster. Kig på dem enkeltvis, de er så flotte. Når man ser blomsterne enkeltvis, kan man godt forstå, at

nogen kaldte den for Jomfrutøffel for blomsten ligner en fin lille sko. Kællingetand dyrkes lidt i landbruget, fordi den ved hjælp af jordbakterier selv kan samle kvælstof fra luften. De dyrkede kan sprede sig i naturen. Bierne holder meget af Sump-Kællingetand og derfor blev den også kaldt Sirupsblomme. Mennesker må ikke hedde Kællingetand, men engang var det nu ikke så slemt, at blive kaldt en kælling.



## Naturdetektiver i minibiotope

Sammen kan I blive til små naturdetektiver der nysgerrigt undersøger og udforsker myldret af smådyr blandt minibiotope's planter – frem med lup og glas og ud på ekspedition!

På de næste sider finder I et par ideer til aktiviteter I sammen kan afprøve.



## Naturdetektiver på insektsporjagt

Gå på sporjagt i jeres minibiotope og på områdets øvrige planter, træer og buske. Undersøg planterne for små spor fra insekter og andre smådyr – se godt efter på blade, bark og stængel. Hvilke spor kan I mon finde? Det handler om at være en nysgerrig, undersøgende og udforskende naturdetektiv!

### Fakta

Insekter og andre smådyr efterlader massevis af spor på planterne; kig efter gange, ædespor, huller, spind, skum, sammenrullede blade, galler osv.

**TIP!** I kan evt. se billeder af forskellige typer spor fra insekter og smådyr før I går på jagt, så børnene ved hvad de skal kigge efter.

#### Hvad skal du bruge:

- Håndlup
- Pose til spændende spor I kan tage med jer



## Farveforsøg med insekter

Hvilken farve blomster kan insekterne bedst lide? I kan lave jeres eget lille farveforsøg og finde ud af hvilken blomsterfarve der er mest populær.

Tag forskellige ark karton i farverne; hvid, gul, blå, lilla, rød, lyserød, grøn og sort. I kan bruge arkene som de er, eller klippe dem ud som store flotte blomster og evt. laminere dem. Læg nu de farvede ark/blomster ud på jorden, læg en sten på arket så det ikke blæser væk. Nu skal I blot vente og observere – hvilken farve tiltrækker flest insekter? I kan evt. forsøge at tælle hvor mange insekter der lander på hver farve.

**TIP!** Forsøget virker bedst på en lun solskinsdag hvor mange insekter er på vingerne.

### Fakta

Insekter kan bedst se hvide og gule farver, derfor er hvide og gule blomster populære. Blå og violette farver er også synlige for mange insekter, men det er kun sommerfugle der kan se røde farver. Insekter kan også se ultraviolet, en farve vi mennesker ikke kan se. Nogle blomster har ultraviolette striber der leder bl.a. bier frem til blomstens nektar og pollen. Det er ofte farven og ikke duften, der leder dyrene på vej.

#### Du skal bruge:

- Farvet karton
- Evt. saks og laminingslommer
- Sten



## Tiltræk sommerfugle med lokkesnore

Minibiotopen består af planter der bl.a. er gode sommerfugleplanter. Planterne tiltrækker sommerfugle ved hjælp af deres søde duftende nektar.

Du kan tiltrække sommerfugle, ved at efterligne den søde nektar med det man kalder sukkerlokning. Den flydende blanding til sukkerlokning laves af sukker og billig rødvin. Du skal bruge ca. ½ kg. sukker pr. liter rødvin. Rør blandingen sammen i en spand med låg, da blandingen kan bruges om og om igen. Snore af naturmateriale, fx bomuld, uld eller hamp, ligger i blød i blandin-



## Tæm en sommerfugl

Gå på jagt efter en sommerfugl i jeres minibiotop, eller nærområde. Kan I få øje på en? Fang sommerfuglen nænsomt med et sommerfuglenet og put den i en beholder. Tag sommerfuglen med hjem og sæt den i køleskabet i en times tid. Efter en time kan I tage beholderen med sommerfuglen med udenfor og forsigtig tage sommerfuglen ud af beholderen og sætte den på hånden – nu kan I for en stund nærstudere den. Kan I se dens smukke farver, skæl på vingerne og dens sammenrullede snabel?

### Fakta

Insekter har samme temperatur som omgivelserne – er det varmt er de aktive, er det koldt bliver de langsomme og sløve. Derfor går sommerfuglen i "dvale" når den kommer i køleskabet - men bare rolig, den bliver livlig igen så snart den bliver opvarmet.



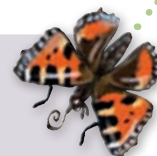
gen til de er gennemvædede. Lav en lille krog i enden af hver snor med kraftig ståltråd eller en piberenser. På den måde kan snorene let kan hænges op og tages ned af grenene. Hæng nu snorene op på træer og buske – så er der bare tilbage at vente på lækkersultne sommerfugle der bliver tiltrukket af duften!

Du kan både lokke om dagen og om natten. Om dagen kan sukkerlok-snorene tiltrække sommerfugle, bl.a. admiraler og nældens takvinge. Om natten kan sukkerlok-snorene tiltrække natsommerfugle - især dem man kalder for "ugler". Men også mejere og myg tiltrækkes af sukkerduften.

**TIP!** Hvis du vil tjekke dine sukkerlokkere om natten, kan du hænge en refleks på hver snor – så er de lette at finde om natten ved hjælp af en lommelygte.

### Hvad skal du bruge:

- Spand med låg
- Rødvin
- Sukker
- Snore af naturmateriale fx bomuld, uld eller hamp
- Kraftig ståltråd eller piberensere



### Du skal bruge:

- Sommerfuglenet
- Terrarium, syltetøjsglas eller lign.
- Køleskab





## Fangst og fødsel

Gå på jagt efter bladlus i jeres minibiotope, på buske og træer. Hvis I finder nogle bladlus kan I tage bladene de sidder på med hjem og nærstudere dem med lup. Måske kan I se små og store unger og voksne bladlus med en lille hale og måske vinger?

Med lidt held kan I også overvære en fødsel, hvor en lille lysegrøn klump med sprællende ben kommer ud under halen på den voksne bladlus – det er en lille babybladlus!

I kan også studere bladlusene ude i naturen og måske observere hvordan rovdyr, som larver af mariehøne og gulddøje, fanger og æder bladlus.

### Fakta

Bladlus lever af at suge saft fra forskellige planter og træer. De stikker deres korte snabel ind i blade eller en stængel og suger plantesaften. Bladlusenes klistrede afføring kaldes for honningdug. Myrerne elsker den sukkerholdige honningdug og de "malker" bladlus for at få den søde honningdug. Til gengæld passer myrerne på bladlusene, så de fx ikke bliver ædt af mariehønens larver.

## Byg hoteller til vilde bier og andre Krible Krabledyr

I kan tiltrække vilde bier og andre Krible Krabledyr til jeres minibiotope, ved at bygge hoteller. Især de vilde bier mangler steder hvor de kan bygge deres reder og lægge æg. Med lidt held kan netop jeres bihotel blive et attraktivt redested for nogle arter af vilde bier. Vilde bier er vigtige i vores økosystem, fordi de bestøver vores frugttræer, buske, blomster og nytteplanter.



### Hvad skal I bruge:

- Terrarier eller syltetøjsglas
- Fx håndlup, lupglas, to-vejs lup, stereolup



Tip! I kan evt. bygge et bihotel med en plexiglasplade der gør det muligt at se ind i biernes gange. På det måde kan I følge med når bierne bygger celler, lægger æg, larverne klækkes, forpupper sig og til sidst klækkes som flyvefærdige bier.

### Fakta

I Danmark har vi mange forskellige arter af vilde bier, der lever på meget forskellige vis. De arter af vilde bier der foretrækker at bygge rede i hule rør, stængler og huller i træ og mursten, vil med lidt held flytte ind i jeres bihotel. Flytter bierne ind, vil hotellet være beboet i næsten et helt år - fra æglægning i foråret og helt indtil de nye flyvefærdige bier bryder ud af deres yngleceller, i det efterfølgende forår.

### Hvad skal I bruge:

I finder byggevejledning m.m. i hæftet *Byg hoteller til vilde bier og andre Krible Krabledyr* på [www.natur-vejleder.dk/projekter/krible-krable/inspiration/publikationer](http://www.natur-vejleder.dk/projekter/krible-krable/inspiration/publikationer)





### Find flere små aktiviteter med smådyr her:

- Krible Krable – [www.natur-vejleder.dk/projekter/krible-krable/inspiration](http://www.natur-vejleder.dk/projekter/krible-krable/inspiration)
- *De små dyrs verden*, af Jakob Sunesen, Gyldendal 2016
- Vestre hus Børnenaturcenter – [www.vestrehus.dk](http://www.vestrehus.dk)
- Naturguide Naturdetektiv – *Udforsk naturen med over 30 spændende aktiviteter*, af Richard Walker, Globe Forlaget 2007

### Se hvordan du får mere natur ind på legepladsen/skolegården i vores hæfter:

- Krible Krable – *Levende legeplads*
- Krible Krable – *Byg hoteller til vilde bier og andre Krible Krabledyr*

Du finder hæfterne på

[www.natur-vejleder.dk/projekter/krible-krable/inspiration/publikationer](http://www.natur-vejleder.dk/projekter/krible-krable/inspiration/publikationer)





## Hvis du vil vide mere...

Her finder du et par tips til litteratur og links om Flora og Fauna.

### Flora

- *Den store nordiske flora/ Den nye nordiske flora*, Bo Mossberg m. fl., Gads forlag.
- *Ordbog over danske plantenavne*, Johan Lange, Munksgaards forlag.
- *Folk og Flora*, V.J. Brøndegård, Forlaget Rosenkilde og Bagger.

### Fauna

- *De små dyrs verden* – naturhistorier for børn og voksne, Jakob Sunesen, Gyldendal
- *Det åbne lands dyr og planter – mark, hede, eng og overdrev*, Tommy Dybbro, Politikens forlag
- *Små dyr i hus og have*, Lars-Henrik Olsen, Gyldendal

Mange informationer om både planter og dyr kan findes på internettet ved at bruge det latinske navn som søgeord.



**NORDEA  
FONDEN**  
Vi støtter gode liv

Krible Krable-universet er udviklet af Naturvejlederforeningen og DR Ramasjang.  
Nordea-fonden støtter Naturvejlederforeningens arbejde med Krible Krable.