

# Krible Krable

- levende læreplaner



NORDEA  
FONDEN

Vi støtter gode liv



Friluftsrådet

Støttet med udlodningsmidler til friluftsliv

# Krible Krable



## Bidragydere

### Tekst af

Rikke Laustsen, pædagog, naturvejleder og projektleder for Krible Krable, Naturvejlederforeningen

Lasse Thomas Edlev, naturvejleder og naturterapeut

Charlotte Buchave, cand. pæd. soc., konsulent, Randers Kommune

Dorit Iversen, naturvejleder, Myrthue, Esbjerg Kommune

Judith Anette Sølvkjær, pædagogisk medarbejder, Natur & Miljø, Københavns Kommune

Helle Fuglsang, fysioterapeut og naturvejleder, Kroppen på Toppen, Aalborg Kommune

Lærke Bech Haupt, naturvejleder, Tårnby Naturskole, Tårnby Kommune

### Redaktør

Majken Fosgerau Salomonsen, pædagog, etnolog, naturvejleder og projektleder for Krible Krable, Naturvejlederforeningen

### Korrektur

Camilla Lindberg, naturvejleder, Ballerup Kommune  
Majken Fosgerau Salomonsen

### Fotos

Randers Naturcenter, Sara Gelskov, Michael Winther, Judith Anette Sølvkjær, Nynne Friis Refsgaard, Rikke Laustsen, Dorit Iversen, Martin Rivero, Allan Trolle, Morten D.D. Hansen, Helle Buur, Lenette Schunck, Børnehaven Nordstjernen Kolding, Børnehaven Sanseslottet Kolding, John Olsen

### Grafik

Kristina Colston, Skyfri  
DR Ramasjang

### Layout

Kristina Colston, Skyfri

### Tryk

Trykkeriet Friheden

### Udgivelse

Hæftet er udgivet af Krible Krable-projektet, Naturvejlederforeningen, 2016.

Tak til Nordea-fonden for støtte til Naturvejlederforeningens arbejde med Krible Krable-projektet. Krible Krable-universet er udviklet i samarbejde mellem Naturvejlederforeningen og DR Ramasjang.



# Indholdsfortegnelse

- 04 Forord
- 05 Krible Krable og de seks læreplanstemaer
- 06 Læreplanen – et didaktisk værktøj
- 07 Krible Krable i det pædagogiske arbejde
- 08 Projektarbejde med Krible Krable-tema i daginstitutionen
- 08 Værd at overveje før I går i gang
- 09 Ni gode råd om projektarbejde med Krible Krable  
- fra daginstitution til daginstitution
- 10 Så er det i gang! Brainstorm og visualisering
- 10 Mind Map – en visualisering af jeres idéer
- 11 Skattekortet – en visualisering af jeres lokale udflugts- og  
aktivitetsmuligheder
- 12 Planlægnings- og evalueringsredskaber
- 12 Tegn på læring
- 14 SMTTE-modellen
- 15 Dokumentation af jeres Krible Krable-projekt
- 16 Seks konkrete eksempler på Krible Krable & læreplanstemaerne
- 17 Krible Krable & Alsidig personlig udvikling
- 20 Krible Krable & Sociale kompetencer
- 22 Krible Krable & Sproglig udvikling
- 26 Krible Krable & Krop og bevægelse
- 28 Krible Krable & Natur og naturfænomener
- 32 Krible Krable & Kulturelle udtryksformer og værdier
- 35 Hent inspiration til jeres Krible Krable-projekt
- 35 Links til Krible Krable-materialer
- 35 Andre links
- 36 Litteraturtips til Krible Krable



## Forord

- af Rikke Laustsen, pædagog, naturvejleder og projektleder for Krible Krable, Naturvejlederforeningen

Krible Krable er en landsdækkende årlig event, der ønsker at støtte op om det pædagogiske arbejde i daginstitutionerne. Målet med Krible Krable er at få flest mulige børn og voksne ud i den nære natur for at opdage og udforske, undersøge og eksperimentere, lege og lære. Gerne ved at børnene bruger hele kroppen, får aktiveret alle sanserne og ved at de pædagogiske læreplans-temaer inddrages aktivt og bevidst.

Med dette materiale ønsker vi at inspirere det pædagogiske personale i daginstitutionerne ved at eksemplificere, hvordan man kan bruge Krible Krable som tema for et pædagogisk projekt, hvori

et, flere eller alle læreplanstemaer kan inddrages. Krible Krable-temaet kan rent konkret bruges som et gennemgående fokus til at understøtte de seks læreplanstemaer via mange forskellige tilgange og aktiviteter. Dette kan åbne op for en spændende lærings- og udviklingsproces for børnene.

I materialet forsøger vi at have en praksisnær tilgang. I finder bl.a. en værktøjskasse bestående af små didaktiske overvejelser, gode råd, konkrete eksempler, tips fra andre dagsinstitutioner samt planlægnings- og evalueringsredskaber.

**Rigtig god fornøjelse med læsningen!**



# Krible Krable og de seks læreplanstemaer

– af *Lasse Thomas Edlev, naturvejleder & naturterapeut*

Hvis vi ser helt konkret på læreplanstemaerne, kan det pædagogiske arbejde med Krible Krable opfylde vigtige elementer inden for alle seks læreplanstemaer:

**1 Barnets alsidige personlige udvikling**  
Børns nysgerrighed, opmærksomhed og selvoplevelse kan udfordres, så barnets alsidige personlige udvikling tilgodeses.

**2 Sociale kompetencer**  
Børn får rig mulighed for at indgå i fælles aktivitet og relationelle samspil, så sociale kompetencer udvikles.

**3 Sproglig udvikling**  
Børn kan få vækket deres undren og nysgerrighed, hvilket giver gode anledninger til at spørge, lytte og reflektere, så sproget stimuleres.

**4 Krop og bevægelse**  
Børn får udfordret såvel deres fin- som grovmotorik ved at bevæge sig rundt i varieret terræn, bruge redskaber og undersøge detaljer, så krop og motorik udfordres.

**5 Natur og naturfænomener**  
Børn får lejlighed til at møde, få erfaring med og undersøge forskellige naturtyper og de mange livsformer og livsprocesser, der findes heri.

**6 Kulturelle udtryksformer og værdier**  
Børn får udfordret deres holdninger, lærer nye begreber og får inspiration til at udtrykke sig - og de kan bidrage til at skabe og sætte grønt præg på deres omgivelser - så udviklingen af kulturelle udtryksformer og værdier understøttes.

På side 16-34 kan I læse seks konkrete eksempler på, hvordan læreplanstemaerne kan inddrages i arbejdet med Krible Krable som tema for et pædagogisk projekt.



## Læreplanen – et didaktisk værktøj

- af Rikke Laustsen, pædagog, naturvejleder og projektleder for Krible Krable, Naturvejlederforeningen



Arbejdet med den pædagogiske læreplan handler om, hvilke didaktiske overvejelser og planer det enkelte dagtilbud har for arbejdet med børnenes læring og udvikling.

Didaktik handler ikke kun om, *hvad* der skal læres eller *hvordan* det skal læres, men også om *hvorfor* noget skal læres.

Når vi i dette materiale omtaler begrebet læring, tænker vi læring som en helhed, der inkluderer *både* leg, læring og udfordringer tilpasset den enkelte. Læring kan ske alene, gennem samspil med andre børn og i samspil mellem børn og voksne. Læring kan ske på mange forskellige måder – gennem såvel planlagte som spontane Krible Krable-aktiviteter, gennem kropslige og sanselige oplevelser og erfaringer og gennem mange forskellige tilgange og indfaldsvinkler.

Det er vigtigt at have selve læreprocessen for øje, når man planlægger et pædagogisk projekt. I læreprocessen skal der være en gennemgående

”rød tråd”, og det tema, der læres om, skal være meningsfuldt for børnene. Læring for børn i dag-institutionsalderen sker gennem legende læring.

Læreplanen er et didaktisk værktøj i det pædagogiske arbejde, der kan hjælpe med at sætte mål for læring, begrunde valg samt dokumentere og evaluere forløb med et læringsstige.

**Når I arbejder med Krible Krable som tema for et pædagogisk projekt, kan I bruge læreplanen som et didaktisk værktøj, der kan hjælpe jer med at:**

- **Vælg mål:** Hvad vil I gerne arbejde hen imod? Hvad er hensigten med læreplanen inden for netop dette tema?
- **Tilrettelæg indhold:** Hvad vælger I at arbejde med for at nå målene inden for læreplanstemaerne?
- **Vælg metoder:** Hvilke arbejds-metoder vil I benytte jer af?
- **Vælg dokumentationsformer:** Hvordan vil I dokumentere projektet med henblik på at få øje på tegn på læring og udvikling blandt børnene?
- **Evaluering:** Nåede I det, I ville opnå med projektet? Hvad gik godt og mindre godt? Hvad er vigtigt at huske til næste projekt?

På side 12-14 kan I læse to bud på planlægnings- og evalueringsredskaber, der kan anvendes som en hjælp til at fastholde jeres didaktiske overvejelser i forhold til jeres arbejde med Krible Krable som tema for et pædagogisk projekt.



# Krible Krable i det pædagogiske arbejde

- af Rikke Laustsen, pædagog, naturvejleder og projektleder for Krible Krable, Naturvejlederforeningen

Det er sjovt, spændende, udfordrende og lærerigt at arbejde med Krible Krable som tema for et pædagogisk projekt i daginstitutionen – både for børn og voksne!

Med i de didaktiske overvejelser omkring temaet Krible Krable, hører spørgsmålet om, hvorfor der skal arbejdes med et tema, hvor smådyr er omdrejningspunktet.

Her er et par gode grunde til at arbejde med Krible Krable i det pædagogiske arbejde:

**1** Alle kan arbejde med Krible Krable som tema, uanset hvor de bor. Der findes smådyr overalt!

**2** Temaet lægger op til læring og udvikling gennem inddragelse af læreplanstemaerne, så der dannes spændende og helhedsorienterede læringsforløb med en rød tråd.

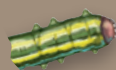
**3** Børnene bliver opmærksomme på og får kendskab til de mange lettilgængelige oplevelser, den nære natur gemmer på.

**4** Børnenes nysgerrighed, forskertrang og eksperimenterende tilgang til at undersøge og udforske understøttes.

**5** Børnene får mulighed for at tilegne sig viden om danske smådyr, deres levesteder, livscyklus og funktioner i naturen.

**6** Børnene inspireres til at arbejde med natur og naturvidenskab gennem "hands on"-erfaringer og legende læring.

**7** Børnenes kendskab og tilknytning til deres lokale naturområder styrkes.



## Projektarbejde med Krible Krable-tema i daginstitutionen

- af Rikke Laustsen, pædagog, naturvejleder og projektleder for Krible Krable, Naturvejlederforeningen

At søsætte et Krible Krable-projekt i daginstitutionen er både spændende og til tider udfordrende, hvis alle læreplanstemaer skal indarbejdes. Alle kollegaer skal bidrage med deres kompetencer, og hele huset skal emme af Krible Krable. MEN det er det hele værd!

Som voksen kan man gennem projektarbejdet opleve at blive fagligt beriget, opleve en styrket samarbejdsånd og arbejdsglæde, samt blive fagligt udfordret af børnenes mange teorier og perspektiver på Krible Krable-temaet.

Drivkraften i Krible Krable-projektet er bl.a. børnenes fascination og optagethed af temaet, men også at der er tid til at fordybe sig sammen med børn og kollegaer i en ellers travl hverdag. Når man arbejder projektorienteret med Krible Krable-temaet over en længere periode, åbner det op for muligheden for at inddrage mange

undersøgende, eksperimenterende og skabende forløb, der tager udgangspunkt i legende læring.

Det er vigtigt, at Krible Krable-temaet udfordrer børnene på alle deres sanser og giver mulighed for, at projektet kan gå i mange retninger.

Projektarbejdet er en metode, der kan være med til at skabe rum for nærvær og fordybelse, hvis man afsætter god tid til projektet.

Selve projektarbejdsformen kan ses som en hjælp i arbejdet med at planlægge, strukturere, dokumentere og evaluere den pædagogiske praksis i daginstitutionen. Gennem dokumentation af projektet synliggøres det daglige pædagogiske arbejde med børns læring og udvikling.

## Værd at overveje før I går i gang



Inden I går i gang med at planlægge og organisere jeres Krible Krable-projekt, er det en god idé i fællesskab at overveje, hvad der skal være jeres afsæt, og hvordan I kan understøtte og rammesætte en aktiv læringsproces:

- Hvor mange uger eller måneder vil I fordybe jer i Krible Krable-temaet?
- Hvilke læreplanstemaer vil I bringe i spil?
- Hvordan kan I bringe flest mulige af personalets faglige kompetencer i spil?
- Hvad skal være grundstammen i jeres pædagogiske indhold i projektet?
- Hvad er jeres fysiske rammer for projektet – både ude og inde?
- Hvordan vil I organisere børn og voksne?
- Hvilke overvejelser gør I jer vedrørende jeres egne roller?





# Ni gode råd om projektarbejde med Krible Krable - fra daginstitution til daginstitution



Her gives ni gode råd om projektarbejde, der er blevet til på baggrund af tilbagemeldinger fra 30 daginstitutioner, der i to år har arbejdet med Krible Krable som tema for pædagogiske projekter.

- 1 Vælg et tema I brænder for.** De voksnes interesse og engagement smitter af på børnene og hele huset!
- 2 Involver og inspirer alle kollegaer fra starten.** Alle kan byde ind med kompetencer og være med til at løfte projektet inden for de forskellige læreplanstemaer.
- 3 Brainstorm over temaet ud fra læreplanstemaerne** – lav f.eks. et Mind Map\* med alle jeres ideer.
- 4 Planlæg et projekt der løber over længere tid.** Hellere en hel måned eller to frem for blot en uge, der giver stress og jag. God tid til projektet giver ro og plads til fordybelse og skaber i højere grad mulighed for at følge børnenes spor.
- 5 Lav en overordnet ramme og tidsplan og definer jeres projekt** – hvor bredt eller smalt skal det være?
- 6 Planlæg hellere småt men godt.** Find et realistisk og realiserbart niveau for jeres projekt, der passer til den virkelighed, I står i.

\*Se beskrivelse af Mind Map-metoden på side 10.



**7 Vær åbne og omstillingsparate** i forhold til at følge børnenes spor og ændre på projektet undervejs.

**8 Afslut projektet med en fernisering eller fest,** hvor I præsenterer projektet gennem forskellige former for dokumentation, f.eks. fortællinger med billeder, teater, sang og musik, kunstneriske udtryk osv. Vis projektet frem sammen med børnene til forældre og bedsteforældre med stolthed, glæde og begejstring.

**9 Evaluer projektet.** Hvad gjorde vi og hvorfor? Hvad fungerede godt og mindre godt? Hvilke erfaringer har vi gjort? Gem evalueringen og drag nytte af de erfaringer I har gjort jer næste gang, I skal arbejde med et projekt.





## Så er det i gang! Brainstorm og visualisering

- af Rikke Laustsen, pædagog, naturvejleder og projektleder for Krible Krable, Naturvejlederforeningen

### Mind Map – en visualisering af jeres idéer

Et Mind Map er en metode, som kan bruges til at brainstorme, associere og organisere jeres idéer på en visuel måde. Et Mind Map kan anskueliggøre alle jeres idéer på en måde, som er naturlig for hjernen at forstå. I kan bruge symboler, ord, farver, billeder osv. på jeres Mind Map.

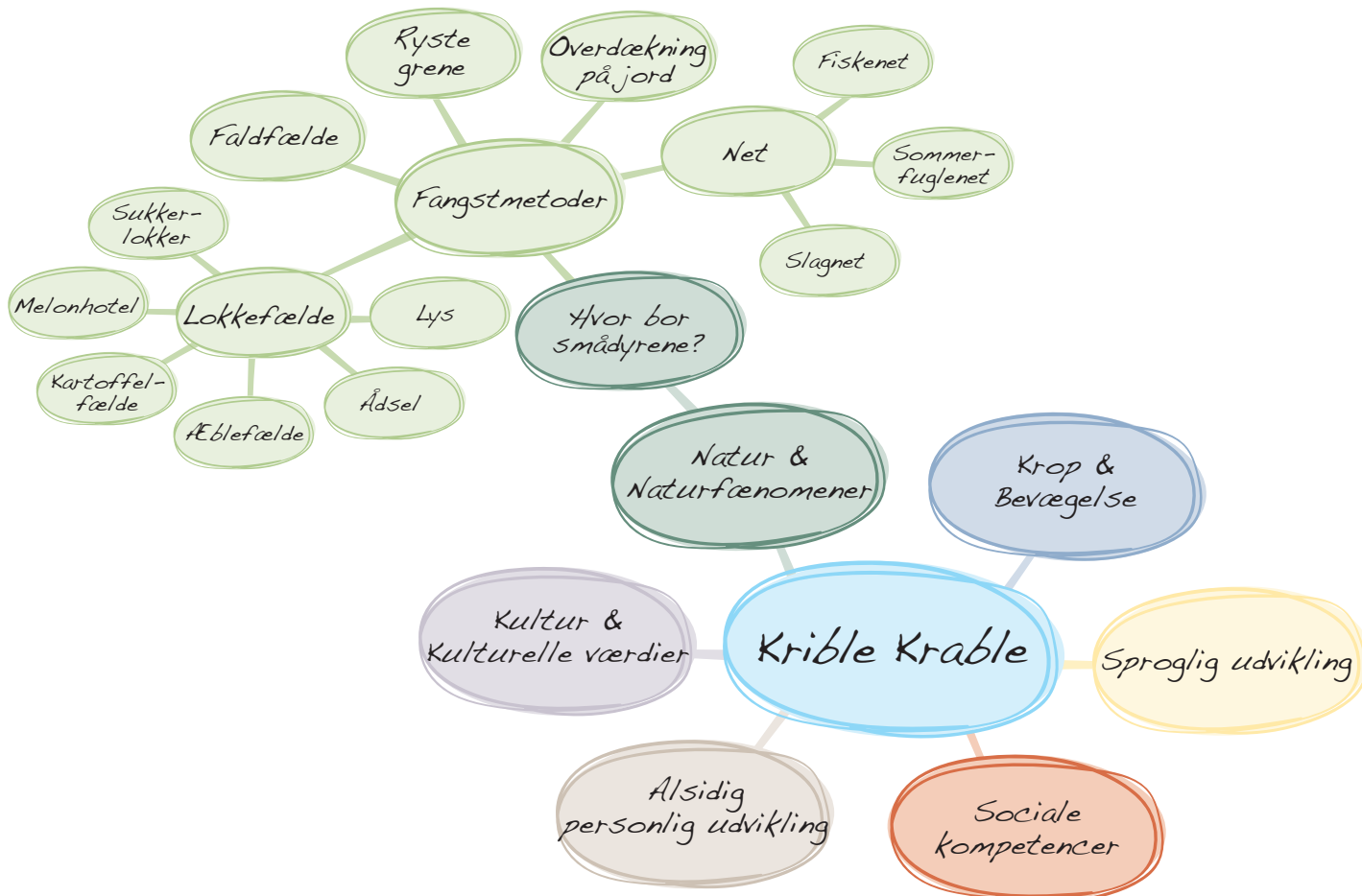
Brug f.eks. Mind Map-metoden på et personale-møde, hvor I enten i fællesskab eller i mindre grupper laver en brainstorm over, hvilke idéer I har til at arbejde med Krible Krable som tema i forhold til at inddrage de seks læreplanstemaer.

### Sådan gør I:

- 1 Temaet Krible Krable tegnes/skrives i midten af et stort ark papir.
- 2 De seks læreplanstemaerne udstråler fra temaet som "grene" eller "bobler".
- 3 Ud fra hvert læreplanstema brainstormes der over underemner, aktiviteter, tiltag, ture m.m., der skrives på Mind Map'et som nye små "bobler" eller "kviste".
- 4 Disse kan igen forgrene sig. Få alle jeres idéer med ud fra hvert læreplanstema.

I kan nu lade jer inspirere af hinanden og alle de gode idéer og skæve vinkler, I har. Senere kan I udvælge de idéer, I ønsker at arbejde videre med i praksis.

Eksempel på begyndende forgrening af et Krible Krable-Mind Map.



## Skattekortet – en visualisering af jeres lokale udflugts- og aktivitetsmuligheder

Ønsker I over for personale, børn og forældre at visualisere, hvor I kan og vil arbejde med temaet Krible Krable, kan I lave jer et flot skattekort. Skattekortet laves ved at tage udgangspunkt i jeres daginstitutioners nær- og lokalområde. På skattekortet kan I indtegne alle de steder, hvor I har mulighed for at arbejde med Krible Krable. Skattekortet kan både inspirere personale, børn

og forældre til at besøge og bruge de steder, der vises på kortet. Måske bliver I via kortet opmærksomme på nye og hidtil ukendte muligheder? Måske får I nye vinkler på jeres tema ved at lave skattekortet?

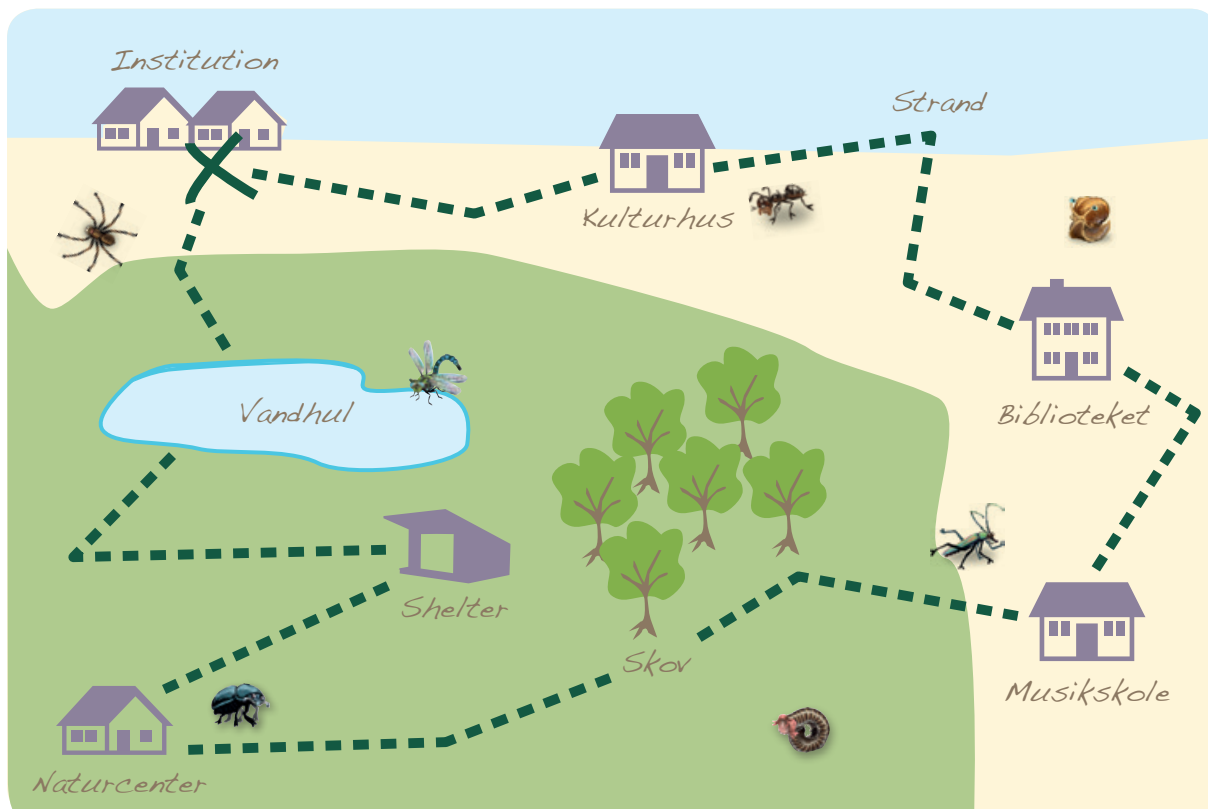
Lav skattekortet i fællesskab på et personalemøde og sæt løbende nye punkter på kortet, efterhånden som nye idéer til besøgssteder og eventuelle samarbejdspartnere opstår.

Hæng skattekortet op et synligt sted i institutionen, hvor både personale, børn og forældre kan se og lade sig inspirere til Krible Krable-udflugter og aktiviteter. I vil formodentlig også modtage tips og inspiration fra forældregruppen, som kan ligge inde med viden og idéer, der kan være brugbare for jer.

I kan løbende tage kopier af skattekortet, som børnene kan tage med hjem, så de også i deres fritid kan udforske nogle af stederne med deres familier.

### Skattekortet kunne f.eks. vise:

- Gode Krible Krable-lokaliteter i jeres nære natur, hvor I kan finde og undersøge smådyr, f.eks. park, skov, eng, krat, vandhul, sø, vandløb, strand osv.
- Mulige lokale samarbejdspartnere, f.eks. naturvejleder, grejbank, bibliotek, biavlere, insektentusiast, dyrehandel, kunstmuseum, musikskole, sprogvejleder, motorikvejleder, pædagogseminarium osv.



Grafisk eksempel på et "Skattekort".



## Planlægnings- og evalueringsredskaber

- af Rikke Laustsen, pædagog, naturvejleder og projektleder for Krible Krable, Naturvejlederforeningen

I dette afsnit får I inspiration til to forskellige planlægnings- og evalueringsredskaber, *Tegn på læring* og *SMTTE*, der kan hjælpe jer med at holde fokus på Krible Krable-temaet, når I skal planlægge og evaluere et projektforbånd.



Når man benytter sig af metoden *Tegn på læring*, ser man på børnenes konkrete handlinger, ord og kropssudtryk. Disse kan bruges som jeres udgangspunkt til at iagttage, om børnene lærer og udvikler sig.

Hvis I f.eks. arbejder med et læringsmål, der fokuserer på kendskab til og viden om smådyr, kan et tegn på læring være, at børnene genkender forskellige smådyr og er nysgerrige efter at opsøge viden om dem.

Tegn er altså det, I kan iagttage blandt børnene. Tegn fortæller jer om børnenes læring og dermed, om I arbejder i den retning, som I ønsker.

### At konkretisere jeres projektforbånd ved at sætte ord på læring - de fire faser

At sætte ord på læring handler om, hvordan I konkret vil arbejde med bestemte læringsmål, og hvordan I vil kunne se tegn på læring blandt børnene.

I har sikkert tilsammen mange holdninger og idéer til, hvad børnene skal lære hos jer, og hvordan I vil arbejde rent pædagogisk. Ved at sætte ord på jeres holdninger og idéer får I en fælles referenceramme og et fælles sprog i forhold til det arbejde, I udfører.

Det er samtidig en god måde at omsætte jeres pædagogiske læreplan til levende pædagogiske forløb.

### Tegn på læring

*Tegn på læring* er et materiale og en metode, der kan bruges i arbejdet med den pædagogiske læreplan. Metoden hjælper jer med at komme tættere på børnenes læring ved at arbejde systematisk med den pædagogiske læreplan, lige fra planlægning til evaluering af et pædagogisk læringsforløb.





## De fire faser

**1 Tema:** Det, I ønsker at sætte fokus på i en given periode.  
Når I vælger tema, beslutter I jer samtidig for et bestemt fokus i det pædagogiske arbejde. Temaet danner rammen om de læringsmål, I har valgt som omdrejningspunkt i en bestemt periode. Et klart fokus er vigtigt, for at I kan gennemføre en evaluering.

**2 Læringsmål:** Det, I ønsker, at børnene får ud af arbejdet med temaet.  
Ved at arbejde med bestemte læringsmål får I en fælles kurs i det pædagogiske arbejde. Samtidig giver det jer mulighed for at tydeliggøre indholdet af jeres pædagogiske arbejde udadtil – f.eks. over for forældre, forvaltning og politikere.

**3 Metoder og aktiviteter:** Den måde I vil arbejde jer hen imod jeres læringsmål.  
Med valget af metoder og aktiviteter omsættes læringsmål til konkrete læringsforløb, hvor de voksne giver børnene mulighed for at opleve og erfare – og dermed for lære og udvikle sig. Det handler altså om, hvordan I understøtter børnenes læring på den fagligt set bedst mulige måde.

**4 Tegn på læring:** De konkrete udtryk for læring I vil se efter blandt børnene. Tegnene er en konkretisering af jeres læringsmål. Ved at formulere tegn på læring bliver det muligt at se og vurdere, om børnenes læring og udvikling følger den retning, som jeres læringsmål er et udtryk for. Det er dermed muligt at vurdere det pædagogiske arbejde og de valgte metoder og aktiviteter i forhold til at understøtte børnenes læring og udvikling.

I kan via *EVA Danmarks Evalueringsinstitut* hente *Tegn på læring's* fire arbejdspapirer inklusiv vejledning, som I kan benytte i jeres planlægning. De fire arbejdspapirer hjælper jer med at holde fokus gennem hele processen, fra planlægning til evaluering og opfølgning.

**Arbejdspapirer og vejledning finder I på:**

<https://www.eva.dk/projekter/2007/tegn-paa-laering/projektprodukter/Tegn-paa-laering-redskabssider-skrivbar.pdf>



## SMTTE-modellen

*SMTTE-modellen* er et andet redskab, der kan bruges til at planlægge og evaluere et læringsforløb. Modellen kan hjælpe med at konkretisere jeres mål, samt være med til at sætte fokus på de elementer, der skal lægges mærke til på vej mod målene.

Nogle daginstitutioner tilføjer et "I" til *SMTTE-modellen*, så metoden kommer til at hedde "SMITTE", hvor I'et står for inklusion. Herunder er et eksempel på begyndende planlægning af et Krible Krable-projekt ved hjælp af *SMTTE-modellen*.

SMTTE-model	Tema: Krible Krable
<p><b>SAMMENHÆNG</b> Hvad er vilkårene?</p>	<ul style="list-style-type: none"> <li>• En børnehave med 60 børn i alderen 2-5 år, fordelt på tre årgangsgrupper.</li> <li>• 11 voksne.</li> <li>• Vi arbejder i mindre grupper.</li> <li>• 6 ugers fordybelse i Krible Krable-temaet.</li> </ul>
<p><b>MÅL</b> Hvad vil vi gerne opnå?</p>	<ul style="list-style-type: none"> <li>• At børnene får begyndende kendskab til smådyrenes levesteder, levevis, livscyklus og funktioner i naturen.</li> <li>• At børnene kan sætte navn på de mest almindelige smådyr i den danske natur.</li> <li>• At børnene får begyndende kendskab til, hvad der karakteriserer forskellige dyregrupper.</li> </ul>
<p><b>TILTAG</b> Hvilke handlinger/aktiviteter skal sættes i gang?</p>	<ul style="list-style-type: none"> <li>• Planlægning og forberedelse af temaet blandt hele personalet. Alle voksne véd på forhånd, hvad de har ansvar for.</li> <li>• Arbejde med formidling på tværs af grupperne og i høj grad forsøge at få alle læreplanstemaer ind over de dyr, der er i fokus for fordybelsen.</li> <li>• Etablering af et Krible Krable-område på legepladsen med forskellige smådyrsfælder og levesteder.</li> <li>• Krible Krable-fokusord, rim og ræmser, sange, højtlesning og opslagsbøger.</li> <li>• Krible Krable-lege for krop og sanser.</li> <li>• Aftaler med lokale aktører der kan berige os med viden og input om smådyr.</li> </ul>
<p><b>TEGN</b> Hvordan kan vi se/høre, at vi er på vej mod målet?</p>	<ul style="list-style-type: none"> <li>• Børnene er optagede af temaet og kan fordybe sig i smådyrene i lang tid ad gangen.</li> <li>• Børnene spørger voksne og hinanden for at få og dele viden om smådyrene.</li> <li>• Børnene opsøger mere viden om smådyrene gennem bøger, iPad m.m. på egen hånd.</li> </ul>
<p><b>EVALUERING</b> Nåede vi vores mål? Hvorfor/hvorfor ikke?</p>	





## Dokumentation af jeres Krible Krable-projekt

- af Rikke Laustsen, pædagog, naturvejleder og projektleder for Krible Krable, Naturvejlederforeningen

Dokumentationsdelen af jeres Krible Krable-projekt handler om at blive klogere på, hvad børnene har lært og taget til sig. Ofte kan det være ganske overraskende, hvad børnene suger til sig af viden og nye kompetencer, og det er ryk som disse, der via dokumentation kan være med til at synliggøre jeres pædagogiske arbejde med børnenes læring og udvikling.

Samtidig er det spændende som voksen at følge med i den konstante udvikling og opleve, at de ting, I som daginstitutionen sætter i værk, er med til at udvikle børnene.

Dokumentationen kan hjælpe jer med at blive klogere på børnenes udvikling og læring, samt være en god hjælp i forhold til at besvare jeres evalueringsspørgsmål.

### Hvordan kan man dokumentere?

Dokumentation af et projekt kan ske på mange forskellige måder. I kan f.eks. indsamle dokumentation gennem:

- Iagttagelser
- Børnenes udsagn og kommentarer
- Små praksisfortællinger
- Dagbog
- Fotos taget af både børn og voksne
- Små videoer – f.eks. IMovies med børnefortællinger
- Forskellige former for kreative produkter som børnene har lavet
- Udstilling af indsamlede genstande, materialer eller lignende
- Børneinterviews
- Spørgeskemaer



Når I planlægger, hvordan I vil indsamle dokumentation i forbindelse med jeres Krible Krable-projekt, er det en god idé, at I tager stilling til disse tre spørgsmål:

- *Hvilke* former for dokumentation vil være gode til at indfange jeres iagttagelser og tegn på læring hos børnene?
- *Hvem* skal indsamle dokumentationen, hvor ofte og hvornår?  
Vær realistisk i forhold til hvor meget tid I kan afsætte til dokumentationsdelen og få lavet en plan, der gør, at indsamlingen af dokumentation kan lade sig gøre i praksis.
- *Hvordan* kan hverdagen tilrettelægges, så der er plads til at indsamle og fremvise dokumentation i projektperioden?

Her kan I måske anvende redskaber og metoder, som I allerede er bekendte med, så det ikke bliver så tidskrævende at indsamle dokumentation.





## Seks konkrete eksempler på Krible Krable & læreplanstemaerne



- af Majken Fosgerau Salomonsen, pædagog, etnolog, naturvejleder og projektleder for Krible Krable, Naturvejlederforeningen

I det følgende vil de seks læreplanstemaer blive eksemplificeret med konkrete praksiserfaringer. De seks eksempler er skrevet af forskellige fagfolk, der understøtter deres arbejde med læreplanstemaerne ved hjælp af Krible Krable-aktiviteter. Eksemplerne kan variere i opbygning, ligesom der kan være forskel på, hvad der er

fremhævet i eksemplet. Det er dog fælles for eksemplerne, at de ikke er fyldestgørende aktivitetsbeskrivelser. Fokus i dette hæfte er på at illustrere, hvordan Krible Krable kan bruges som inspiration og udgangspunkt for pædagogiske projekter, der kan understøtte arbejdet med læreplanstemaerne.



## Krible Krable & Alsidig personlig udvikling

– af Charlotte Buchave, cand. pæd. soc., konsulent, Randers Kommune



I det følgende kan du lade dig inspirere af et konkret eksempel på inddragelse af læreplanstemaet *Alsidig personlig udvikling* i det pædagogiske arbejde med Krible Krable.

### Overordnede mål med *Alsidig personlig udvikling*

- At understøtte barnets selvværd.
- At understøtte barnets kendskab til sig selv som person.
- At understøtte barnets opmærksomhed og engagement.
- At understøtte barnets selvtillid.

En forudsætning for læring er, at børn opbygger og udvikler deres selvfølelse samt tør at udfolde sig selv i deres omgivelser. Læreplanstemaet *Alsidig personlig udvikling* retter sig mod at understøtte og udvikle barnets mange potentialer som helhed, og det er det første af de seks læreplanstemaer, man som pædagog eller medarbejder i dagpleje og dagtilbud i Danmark skal arbejde med. Uanset hvilket andet læreplanstema der arbejdes med, vil man altid berøre barnets alsidige personlige udvikling. Børn udvikler deres personlighed i relationer og samspil med omgivelserne. Omgivelserne er de andre børn og voksne samt de fysiske rammer. Børn trives bedst i en omverden, der er tryk, anerkendende, udfordrende, støttende og medlevende. Barnet har brug for at opleve sig selv som et unikt menneske fyldt med muligheder, succesoplevelser og med betydning for andre.

### Krible Krable i hverdagen på legepladsen

Eksemplet tager udgangspunkt i at indrette en Krible Krable-venlig legeplads.

#### Konkrete læringsmål i forhold til eksemplet

- Barnet forholder sig nysgerrigt og undersøgende over for Krible Krable-dyr.
- Barnet giver udtryk for sit forhold til Krible Krable-dyr/-aktiviteter.
- Barnet giver udtryk for, hvad det har brug for og lyst til.

- Barnet tager initiativ til at undersøge Krible Krable-dyr.
- Barnet har mod på at møde og lære nyt i aktiviteter og lege med Krible Krable.
- Barnet kan gradvist afstemme sine følelser med udgangspunkt i, hvad der kan lade sig gøre i konkrete situationer.
- Barnet kan sætte ord på egne følelser.
- Barnet kan i samspil med børn og voksne gradvist lære at genkende egne følelser og handlinger forbundet hertil.
- Barnet kan fokusere og fastholde sin opmærksomhed, når der arbejdes med Krible Krable-dyr.
- Barnet giver udtryk for engagement og fordyber sig sammen med andre i legen og aktiviteterne omkring Krible Krable-dyrene.





## At sætte rammen

I Børnehaven Småland arbejdes der i sommerhalvåret med Krible Krable på legepladsen. Her er der løbende over en periode fokus på barnets alsidige personlige udvikling.

## Indretning af en smådyrsvenlig legeplads

Børnehaven laver et insekthotel, som skal tiltrække insekter til børnehavens legeplads.

De placerer stubbe i et mørkt hjørne af legepladsen, som tiltrækker smådyr, og som børnene kan vende for at finde regnorme, skolopendre, bænkebidere m.m. Børnehaven indretter også en plads til kompost på legepladsen, som kultiveres og bliver brugt som bolig for nedbrydere. Der laves kartoffelfælder og graves faldfælder ned i den bløde muld. Fælderne tjekkes og tømmes dagligt.

Der indkøbes relevant materiale, som bruges i aktiviteter med Krible Krable, og som er frit tilgængelige for børnene, så det tilskynder dem til at tage initiativ til at gå på opdagelse. Materialerne kan f.eks. være terrarier, lopper, spande med glaslæg, foldetavler, opslagsbøger, tegneredskaber, papir, lpads med relevante apps. m.m.

## Struktur og organisering

I en periode på otte uger arbejder pædagogerne hver formiddag på skift struktureret med Krible Krable-aktiviteter, som de iscenesætter med afsæt i den aktuelle børnegrupperes forudsætninger og behov. Pædagogernes og børnenes fælles tredje er biotopen og undersøgelserne, der foregår på legepladsen, som f.eks. fangstfælderne på legepladsen for insekter og smådyr. I den sammenhæng er de voksne opmærksomme på, hvordan de forbereder og involverer de enkelte børn i aktiviteterne, samt understøtter børnene i ovenstående mål.

Alle børn motiveres til at deltage i aktiviteterne en formiddag hver uge. Børnene vender på den måde tilbage til aktiviteten over tid: De øver sig og bliver trygge, og det øger muligheden for, at børnene bliver støttet i det, der optager og udfordrer dem. Nogle børn har måske svært ved at blive trygge i Krible Krable-aktiviteterne. Her er det pædagogernes opgave at tilpasse udfordringerne i aktiviteterne til børnenes individuelle behov.

## Anvendte metoder

Ved at indrette en fysisk ramme i form af en smådyrsvenlig legeplads, skabes der et fysisk og inspirerende læringsmiljø i børnenes hverdagsvante og trygge rammer. Legepladsen er bevidst indrettet til at kunne anvendes i afgrænsede rum, som giver plads og ro til fordybelse i aktiviteterne. Den er samtidig indrettet i forhold til at virke udfordrende for alle børn. Legepladsen anvendes hele dagen, så alle børnene ikke er ude på én gang. Det giver mulighed for mere ro til at øve og fordybe sig med henblik på at få en oplevelse af at blive tryk og af at kunne.

Pædagogernes organisering af børnene i små aldersopdelte grupper, som på skift deltager i aktiviteter, øger muligheden for nærvær og fordybelse.





### Evalueringsform

Der arbejdes med evaluering på stuemøder en gang om måneden. Her foregår der systematiske og refleksive drøftelser på baggrund af dokumentationen, og der arbejdes med:

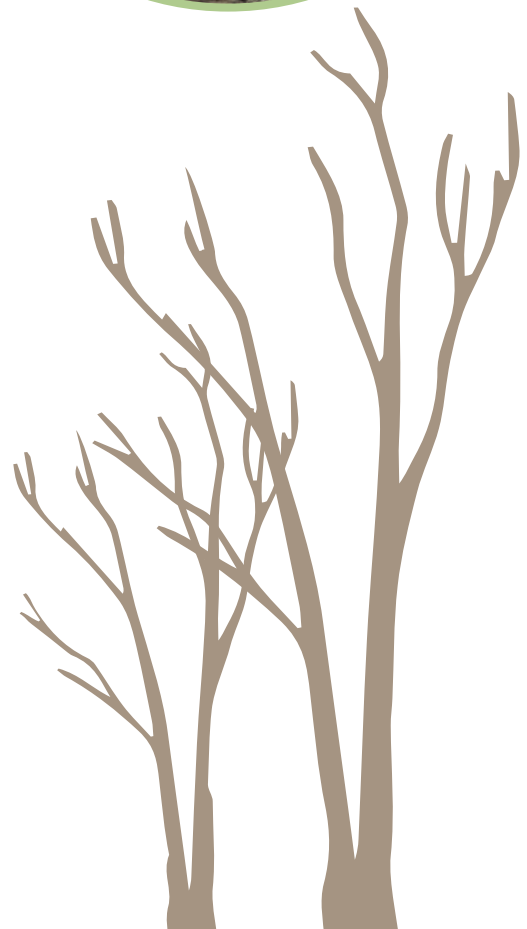
- Hvorvidt målene er nået med udgangspunkt i de enkelte børns læreprocesser.
- På hvilken måde metoderne og aktiviteterne har understøttet arbejdet med læringsmålene.
- På hvilken måde der skal laves justeringer, som sikrer et højere læringsudbytte i børnegruppen fremadrettet.



Struktur og organisering af aktiviteterne udelukker ikke børnenes frie tid på legepladsen, hvor de er mere på egen hånd i aktiviteterne. Børnene har her mulighed for selv at være undersøgende og prøve nye ting af med andre børn og voksne på en anden måde end i de strukturerede aktiviteter.

### Dokumentationsform

- Logbøger: Børnene skriver og tegner selv i egne logbøger, hvad de synes har været sjovt/svært osv., og hvad de gerne vil øve sig på.
- Narrativer/praksisfortællinger: Pædagogerne laver små narrativer på baggrund af iagttagelser.
- Billeder og video: Pædagogerne tager billeder og laver små videoer af børnene i aktion ved de planlagte såvel som spontane Krible Krable-aktiviteter. Dette kan bruges som afsæt til at tale med børnene om deres oplevelser.





## Krible Krable & Sociale kompetencer

– af Charlotte Buchave, cand. pæd. soc., konsulent, Randers Kommune

I det følgende kan du lade dig inspirere af et konkret eksempel på inddragelse af læreplanstemaet *Sociale kompetencer* i det pædagogiske arbejde med Krible Krable.

### Overordnede mål med *Sociale kompetencer*

- At understøtte barnets tilknytning til kendte børn og voksne.
- At understøtte barnets empatiske evner over for mennesker, dyr og planter.
- At understøtte barnets sociale færdigheder og handlinger.

Det, at arbejde med børns sociale kompetencer, hænger tæt sammen med arbejdet med børns alsidige personlige udvikling, idet personlig udvikling sker i samspillet og i relationerne med andre børn og voksne. I arbejdet med læreplanstemaet *Sociale kompetencer* er der fokus på, hvordan barnet etablerer, deltager og inviterer andre ind i fællesskaber. *Sociale kompetencer* handler også om, hvordan barnet udtrykker sig, indgår i positive relationer, udviser empati og respekt samt udvikler andre sociale kommunikative færdigheder.



### Krible Krable-aktiviteter ved vandhullet

Eksemplet tager udgangspunkt i at fange smådyr i et vandhul.

#### Konkrete læringsmål i forhold til eksemplet

- Barnet forstår egne samt andres behov og kan sætte sig i andres sted, når det er på besøg ved vandhullet på naturcentret.
- Barnet er i stand til at sætte grænser og forstå andres grænser. Det gælder både menneskers og dyrs.
- Barnet udtrykker, forstår og sætter gradvist ord på egne og andres følelser.
- Barnet udvikler tryghed og viser tillid til kendte børn og voksne på turen til naturcentret.
- Barnet inviterer andre børn ind i fællesskabet i aktiviteter og lege på naturcentret.
- Barnet etablerer og indgår i tætte relationer med kendte børn og voksne på turen.
- Barnet samarbejder med andre børn i leg og aktiviteter omkring vandhullet.
- Barnet udvikler gradvist kommunikative færdigheder, som hjælper dem i både samspil og konflikter med andre børn og voksne.
- Barnet kan være med til at tage gradvist ansvar i konkrete situationer omkring vandhulsaktiviteterne på naturcentret.
- Barnet accepterer forskellighed og udviser respekt for andre børn, voksne, dyr, planter og ting.

Børnehaven Regnbuen deltager i Krible Krable-aktiviteter på det lokale naturcenter over tre dage. Her fanger de smådyr i naturcentrets vandhul. De undersøger og artsbestemmer Krible Krable-dyr og kortlægger deres levevis. Vandhullet er beliggende i en dyrefold med får og geder gående frit omkring. Vandhullets beliggenhed gør det derfor oplagt at arbejde med sociale kompetencer set i forhold til de overordnede læringsmål relateret til mennesker, dyr og planter. Blandt andet hvordan man som besøgende i dyrefolden og ved vandhullet kan lære at tage nødvendigt hensyn til og aflæse fårene, gederne og krible krable-dyrene i vandhullet.



### At sætte rammen

Forud for besøget på naturcentret er det vigtigt, at pædagogerne har lavet tydelige aftaler med naturcentret om aktiviteter, udlån af grej, spilleregler m.m. Hjemme i børnehaven har pædagogerne forberedt børnene før besøget.

Ved ankomst til naturcentret forbereder pædagogerne børnene og taler med dem om, hvad der er vigtigt at vide, når man er besøgende. Det er vigtigt, at børnene bliver støttet i at lære, hvordan man som besøgende opfører sig på naturcentret og ved vandhullet, og hvad man kan lave der. Pædagogerne opridser derfor sociale spilleregler, samt konkrete regler gældende i dyrefolden og ved vandhullet.

### Anvendte metoder

Organisering og struktur bruges her aktivt som en metode til at opnå de konkrete læringsmål.

Pædagogerne laver en tydelig rollefordeling, så de sikrer, at de kan være nærværende, tilgængelige og guide børnene på turen til naturcentret. Børnene inddeles i overskuelige grupper, som giver dem et lille fællesskab i det store fællesskab, hvor der er plads til at øve sig med udgangspunkt i læringsmålene. Pædagogerne har på skift de små grupper af børn med til vandhullet. Resten af børnegruppen kan arbejde videre sammen omkring aktiviteterne et andet sted end ved vandhullet og/eller lege frit. Der laves aktiviteter, som lægger op til, at børnene samarbejder, og børnene instrueres i aktiviteterne og får forskellige opgaver.

De fysiske rammer bruges også her som et redskab til at opnå de konkrete læringsmål.

Pædagogerne skal have kendskab til naturcentret og dets fysiske rammer med henblik på organisation af besøget med børnegruppen og indtænke disse i besøget med udgangspunkt i læringsmålene. Det er en god ide, at børnene besøger naturcentret jævnligt, så de kender de fysiske rammer og regelsæt på stedet.

### Dokumentationsform

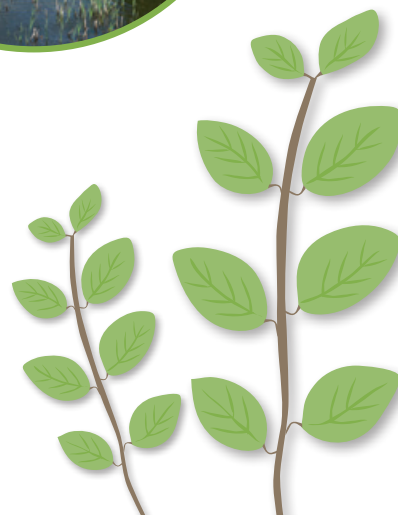
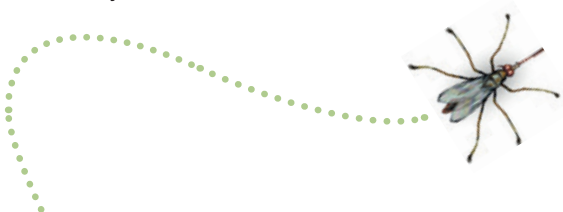
- Logbøger: Børnene skriver og tegner selv i egne logbøger: Hvem var du sammen med på turen ved vandhullet? Hvordan hjalp I hinanden med at fange dyr og finde ud af, hvad det var for dyr? Osv.

- Narrativer og praksisfortællinger: Pædagogerne og/eller børnene laver små narrativer på baggrund af iagttagelser på turen til naturcentret relateret til læringsmålene.
- Billeder og video: Pædagogerne tager billeder og laver små videoer på turen, som de snakker med børnene om.

### Evalueringsform

Der arbejdes med evaluering på stuemøder en gang om måneden. Her foregår der systematiske og refleksive drøftelser på baggrund af dokumentationen, og der arbejdes med:

- Hvorvidt målene er nået med udgangspunkt i de enkelte børns læreprocesser.
- På hvilken måde metoderne og aktiviteterne har understøttet arbejdet med læringsmålene.
- På hvilken måde der skal laves justeringer, som sikrer et højere læringsudbytte i børnegruppen fremadrettet.





## Krible Krable & Sproglig udvikling

– af Judith Sølvkjær, pædagogisk medarbejder, Børnehaver, Natur & Miljø, Københavns Kommune

I det følgende kan du lade dig inspirere af et konkret eksempel på inddragelse af læreplanstemaet *Sproglig udvikling* i det pædagogiske arbejde med Krible Krable.

### Overordnede mål med *Sproglig udvikling*

- At forstå sin omverden.
- At udvikle ordforråd og forståelse af sproget og dets regler.
- At skabe kontakt og kommunikere.

### Det kriblende krablende liv i myretuen

Eksemplet tager udgangspunkt i livet i en myretue.

#### Konkrete læringsmål i forhold til eksemplet

Læringsmål	Tegn på læring
<ul style="list-style-type: none"><li>• Barnet lærer om myrens biologi og adfærd.</li></ul>	<ul style="list-style-type: none"><li>• Barnet kan sætte ord på dets oplevelser med myrerne og fagord på dets viden om myrer.</li></ul>
<ul style="list-style-type: none"><li>• Barnet lærer nye, naturfaglige begreber om myrernes biologi.</li></ul>	<ul style="list-style-type: none"><li>• Barnet fortæller om myrer og bruger de valgte fokusord i forskellige sammenhænge.</li><li>• Barnet begynder at anvende trin 2-ord.</li></ul>
<ul style="list-style-type: none"><li>• Barnet lærer om, hvordan myrer samarbejder. Barnet lærer at indgå i en fælles leg med andre børn.</li></ul>	<ul style="list-style-type: none"><li>• Barnet deltager aktivt i myretuelegen sammen med de andre børn og viser kropslig forståelse for, hvad det skal gøre.</li></ul>

### At sætte rammen

Start med at indsamle en fælles viden om myrer. De voksne behøver ikke en særlig ekspertviden, før de går i gang med projektet. Det vigtige er at samle viden og være nysgerrig sammen med børnene. Gå på børnebiblioteket med børnene og lån børnebøger om myrer. Det skal endelig være bøger inden for forskellige genrer, så børnene både præsenteres for fagbøger skrevet i børnehøjde, eventyr eller rim og remser om myrer. Læs bøgerne sammen med børnene, gerne i mindre grupper, så der er mulighed for dialogisk læsning (Se tekstboks).

### Indretning af det fysiske sprogmiljø

Indret jeres stue med ting, billeder eller terrarier, der minder børnene om, at I er i gang med et tema om myrer. Sørg for, at det så vidt muligt er i børnenes øjenhøjde, så de kan interagere med det, også i den tid hvor I ikke har organiserede Krible Krable-sprogaktiviteter. Sørg for at have bøger der handler om myrer, som børnene har adgang til. Indretning af det fysiske sprogmiljø kan samtidig fungere som dokumentation.



### Dialogisk læsning, max. seks børn ad gangen

#### Læs bogen flere gange:

- Den første gennemlæsning foregår om muligt uden afbrydelser. Tal sammen om bogen bagefter.
- Ved anden gennemlæsning taler I løbende sammen om bogen, og den voksne opmuntrer ved at stille spørgsmål. "Smag" på de gode ord og tal om dem. Stil "de gode" åbne spørgsmål der får børnene til at reflektere og deltage i læsningen. F.eks. "Hvad sker der mon nu?" "Hvorfor tror I, myren har antenner?" osv. Vær opmærksom på ikke at stille spørgsmål, der skal teste børnenes viden.
- Ved tredje gennemlæsning inddrages børnene endnu mere, genfortæller og taler om, hvad de er blevet klogere på ved at læse bogen, hvad der har fanget deres interesse osv.
- Læs mere: [www.laeseleg.dk](http://www.laeseleg.dk)

### Den kriblende og krablende myretue

Myrer har en helt særlig social struktur i myretuen. At lege myrer i en myretue kan give børnene en kropslig forståelse af, hvordan en myres liv er, og hvad det vil sige at arbejde sammen.

I legen skal arbejdermyrerne (børnene) flytte deres myretue. Nogle børn er kommet til at ødelægge myretuen, og myrerne må skynde sig at finde et andet sted at bo. Det kræver samarbejde at flytte en myretue, og man skal være myreflittig! Der er også farlige ting på vejen. Man kan komme til at tabe et af de dyrebare æg eller møde den farlige rovbille!

#### I skal bruge

- Lidt saftvand, gerne i en sutteflaske (honningdug).
- Grønne tæpper, puder eller liggeunderlag (blade).
- Store grene – gerne større end børnene.
- Hvide puder, dyner eller store balloner (æg og pupper).
- Soveposer (larver).
- Materialerne må gerne være større end børnene, så de skal arbejde sammen om at bære det.



#### Sådan gør I

Læg "blade", grene, "æg", "larver" og "pupper" i en bunke et sted på legepladsen. Dette er den ødelagte myretue, og herfra skal tingene transporteres hen til den nye myretue. Vælg en af de voksne som dronning i myretuen. Dronningen fører an i legen. Vælg to andre voksne til hhv. bladlus og rovbille alt efter hvor i legen man er. Start med at sidde i jeres ødelagte myretue rundt om dronningen. Tal sammen om hvordan et godt sted for en myretue kunne se ud og aftal et sted, hvor I gerne vil bygge jeres nye myretue. Når I har fundet ud af, hvor I vil bygge den, skal I arbejde sammen om følgende opgaver:

# Krible Krable



- Flytte "blade" og grene til den nye myretue ved at følge dronningen på en lang række.
- Flytte "æg", "pupper" og "larver" også ved at følge dronningen.
- Samle honningdug (myrernes mad) fra bladlusene. Det foregår ved, at en af de voksne er bladlusen, der holder sutteflasken med honningdug. Når en myre klapper bladlusen på ryggen, er det tegn på, at de skal give en dråbe sød honningdug, som myren kan spise.

På et tidspunkt i legen, mens børnene er ved at flytte blade og grene, kommer rovbillen frem for at spise dem. Myrerne flygter fra billen, indtil den vælger at gå et andet sted hen efter mad, og arbejdermyrerne kan vende tilbage til arbejdet.

I takt med at I lærer mere om myrerne, kan I tilføje flere elementer til legen. Det kan f.eks. være, hvordan myrerne kommunikerer, eller hvordan de har forskellige roller i en myretue.

## Find myrer i naturen eller på legepladsen

Gå på opdagelse på legepladsen eller på en skovtur og find ud af, hvor myrernes myretue er. Måske kan I finde et spor af myrer, der marcherer på række og følge deres myrevej tilbage til tuen. Hvis I finder en myrevej, kan I prøve at lægge lidt mad ved vejen og se, om de begynder at bide det i stykker og transportere det tilbage til myretuen. I kan også indrette jeres eget myreterrarie hjemme i institutionen, hvor I kan observere, hvad de spiser.



## Vælg de gode fokusord og -begreber

I sproget findes forskellige ordklasser af varierende sværhedsgrad. Ofte hører børnene kun de nemmeste ord, trin 1-ord, da der kan være en tendens til, at voksne vælger de simple navneord som fokusord. Det er særligt vigtigt at huske trin 2-ord, udsagnsord og tillægsord, så børnene træner og udvider deres ordforråd. Desuden er det vigtigt, at børnene hører ordene brugt i forskellige bøjninger og sammenhænge for at træne deres sprogforståelse. Så tal og fortæl så meget som muligt, brug de lidt sværere begreber og gentag gerne ordene ofte.

Begreber og talemåder med myrer er også rigtig gode til at starte en samtale med børnene.

Hvorfor hedder det f.eks. "At være myreflittig?", "Det giver mig myrekryb"? eller "Du er et lille myr"?







### Trin 1-ord: simple ord

- Myre
- Blad
- Æg
- Lille vs. stor
- Larve
- Dronning
- At arbejde sammen
- Myretue
- At flytte

### Trin 2-ord: de vigtigste fokusord

- Arbejdermyre
- Bladlus
- At være myreflittig
- Puppe
- At være et lille myr
- Honningdug
- At få myrekryb
- Antenner

#### Anvendte metoder

Ved at bruge metoder som dialogisk læsning, finde fokusord, lege, gå på opdagelse og indrette et fysisk sprogmiljø kan man arbejde hen imod at opnå de opstillede læringsmål.

#### Dokumentationsform

Indretningen af det fysiske sprogmiljø samt fotografier af aktiviteter kan bruges som dokumentation.

#### Evalueringsform

Som evaluering kan man kigge efter tegn på børnenes brug af fokusord og optagethed af myrer i hverdagen, ligesom man kan slutte forløbet af med at samtale med børnene om, hvad de har været mest optagede af.



## Krible Krable & Krop og bevægelse

– af Helle Fuglsang, fysioterapeut og naturvejleder, Kroppen på Toppen, Aalborg Kommune

I det følgende kan du lade dig inspirere af et konkret eksempel på inddragelse af læreplanstemaet *Krop og bevægelse* i det pædagogiske arbejde med Krible Krable.

### Overordnede mål med *Krop og bevægelse*

- At fysisk aktivitet og bevægelse skal tænkes ind som en naturlig del af børnenes hverdag.
- At alle børn skal præsenteres for og inddrages i:
  - Puls-lege.
  - De 18 grundbevægelser som danner grundlaget for barnets motoriske udvikling.
  - Spændingslege der giver sus i maven og oplevelsen af at kunne mestre udfordringer.
- At børn skal kunne bevæge sig aldersvarende.
- At børn får mulighed for fordybelse og pauser til at restituere sig og fordøje input.
- At børn skal opleve den voksne som aktiv rollemodel.
- At børn får stimuleret deres sanser.

### På ekspedition til myretuen!

Eksemplet tager udgangspunkt i en ekspedition til en myretue i nærområdet.

### Konkrete læringsmål i forhold til eksemplet

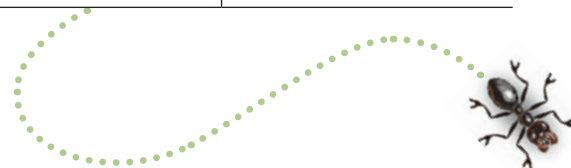
- At have øget opmærksomhed på at der er en sammenhæng mellem fysisk aktivitet og læring.
- At børnene får øget naturkendskab og -forståelse ved selv at lege myrer i naturen.
- At børnene bliver beviste om myren og dens levevis ved kropsligt at imitere dyrene.
- At aktiviteterne motiverer børnene til at undersøge andre dyr og deres levevis.
- At stimulere børnene til at blive robuste, aktive børn, der tror på egne handlekompetencer.
- At stimulere til bevægeglæde.

### At sætte rammen

Inden turen fortæller den voksne lidt om myren og dens adfærd og viser et billede af en skovmyre. Derefter igangsættes tre lege:

### De 18 grundbevægelser

GÅ	SKUBBE
KRAVLE	GRIBE
TRILLE	GYNGE
SPRINGE	TRÆKKE
KLATRE	SVINGE
LØBE	HINKE
KRYBE	HOPPE
BALANCERE	VIPPE
SNURRE	KASTE



### Myrehilsen

Børnene går rundt og hilser på hinanden, som myrerne gør. Børnene bruger fingrene som følehorn og suser rundt mellem hinanden og hilser på.

### Sætte duftspor

Når myren skal finde hjem til myretuen med mad og byggematerialer, gør den det via et duftspor, som den afsætter med bagkroppen. Børnene skal imitere myrens adfærd ved at sænke rumpen så tæt på jorden, de kan og lade som om, de afsætter duft - præcis som myren.

### Løfte som en myre

Myren kan løfte 30-40 gange sin egen vægt. Børnene prøver at løfte hinanden og den voksne. Det kan kun lykkes ved at samarbejde og være flere om løftet. Alle børn prøver at løfte og flytte hinanden – myren har superkræfter! Nu bliver det spændende at komme ud og undersøge, om det er sandt!





### Afsted mod myretuen

De to lege "Sætte duftspor" og "Myrehilsen" bruges til at få samling på børnene og gentages flere gange på turen.

Herefter travler gruppen afsted til myretuen i børnehavens nærmiljø ad en rute, hvor børnene kan bevæge sig mest muligt frit.

### Fremme ved myretuen

Fremme ved myretuen går børnene i gang med at undersøge tuen og myrerne omkring den. Børnene iagttager og observerer - kan de se noget af det, de har leget? Nogle myrer indfanges forsigtigt i lupglas, så børnene kan se nærmere på dem. Kan de tælle benene eller se følehornene?

Vi snakker mere om myrer og myretuer med udgangspunkt i børnenes snak og undren. Vi prøver helt forsigtigt at klappe på tuen for at lugte den myresyre, som myrerne udskiller, når der er fare på færde. De modige smager på syren eller på en myre.

Børnene skal nu være arbejdermyrer og bygge en myretue. Børnene finder pinde i området og løber samme vej tilbage til myretuebyggeriet, frem og tilbage, mens de i fællesskab bygger en myretue. De husker at lave duftspor undervejs, så de kan finde hjem igen.

Hvis solen skinner, løber børnene hurtigere, fordi der er varmere, mens de løber langsommere i den kølige skygge, når de samler pinde.



Der kan fyldes yderligere løbelege på, f.eks. ved at børnene skal hente mad og bringe maden hjem til myretuen.

Der kan også tilknyttes en motorisk udfordrende leg, hvor børnene bygger en myretue af børn. I denne leg er et antal børn myrer. Resten af børnene er "pinde", som ligger helt stive på jorden. To myrer samarbejder nu om at løfte en "pind" og flytte den til "myretuen". Når en "pind" er flyttet, løber myrerne ud og henter en ny "pind". Legen slutter med, at alle myrerne varmer hinanden ved at ase og mase sig op af hinanden. Fortæl om "radiator-myrerne", der kravler ind i myretuen og holder myredronningen varm. Legen kan justeres fra transport af en enkelt "pind", til at "pindene" løber ud og lægger sig igen, så snart myrerne vender ryggen til.

På hjemturen snakker børn og voksne om de myreoplevelser, de har haft.

Legene kan efter ekspeditionen leges hjemme på legepladsen. På den måde repeteres den nye viden om myrerne, og de kropslige aktiviteter gentages. Børnene kan efterfølgende inddrage de børn, som ikke var med på ekspeditionen, i de forskellige myrelege.

### Anvendte metoder

Ved at bruge metoder som fortælling og viden-delning mellem børn og voksne, undersøgelser, oplevelser og iagttagelser, fysisk aktivitet og lege, arbejdes der hen imod de konkrete læringsmål, der er opstillet for aktiviteten.

### Dokumentationsform

Billeder, tegninger og fortællinger fra dagen kan evt. bruges til en udstilling, som børnene kan vise frem for deres forældre.

### Evalueringsform

Efter ekspeditionen til myretuen er der fælles afslapning, hvor børn og voksne ligger helt tæt som i myretuen og snakker om dagens tur. Børnene skiftes til at være dronningen, der bliver varmet af alle "radiator-myrerne".



## Krible Krable & Natur og naturfænomener

– af Dorit Iversen, naturvejleder, Myrthue – Natur, Kultur og Læring, Esbjerg Kommune

I det følgende kan du lade dig inspirere af et konkret eksempel på inddragelse af læreplanstemaet *Natur og Naturfænomener* i det pædagogiske arbejde med Krible Krable.

### Overordnede mål med *Natur og Naturfænomener*

- Børn skal have mulighed for at opleve glæde ved at være i naturen og udvikle respekt for natur og miljø.
- Børn skal kunne erfare naturen med alle sanser og opleve den som et rum for leg og fantasi og som rum for både vilde og stille aktiviteter.
- Børn skal have mulighed for at få mange forskelligeartede sanselige erfaringer med natur og naturfænomener.

### Mød skolopenderen og de andre Krible Krable-dyr i skoven

Eksemplet tager udgangspunkt i en tur i skoven.

#### Konkrete læringsmål i forhold til eksemplet

- At børnene får mulighed for at opleve glæde ved at være i naturen.
- At børnene erfarer naturen som et rum med mange små verdener.
- At børnene introduceres for at arbejde naturvidenskabeligt. Det gør de ved at:
  - Opleve: Se, høre, føle, lege, blive påvirket af, være fælles om.
  - lagttage: lagttage, registrere, optælle, beskrive.
  - Undersøge: Måle, ændre betingelser for fangstområder.
  - Eksperimentere: Forudsige, indsamle data, opstille hypoteser, efterprøve.
- At børnene får adgang til forskellige redskaber som håndholdte lupper, papir, farver, tegnebræt.
- At børnene erfarer naturen med sanser og krop.
- At børnene lærer om natur og naturfænomener via leg og fantasi.

### At sætte rammen

Dagens tur i skoven starter ved skovbrynet. Vi synger første vers af Poul Kjølbers sang "Krible Krableland" som optakt til turen. Med rygsækene fyldt med tegnebræt, papir, farver og små håndholdte lupper, vandrer vi ind i skoven. På vej gennem skoven til vores bestemmelsessted standser vi op nogle gange. Hver gang vi gør holdt, synges et nyt vers af "Krible Krableland". En af de voksne har laminerede billeder med i sin rygsæk af de Krible Krable-dyr, der nævnes i sangen. På den måde understøttes sangens tekst visuelt. De laminerede billeder sættes ved børnenes hjælp fast på en snor på den voksnes rygsæk, og ét efter ét synger og taler vi om dyrene. Krible Krable-dyrene hænger og dingler i snoren, når vandringen fortsætter. Ved hvert stop leder vi naturligvis også efter de Krible Krable-dyr, vi synger om. Nogle gange kan vi være heldige at finde et. Sammen med børnene sætter vi ord og begreber på dyrets levested og levevis.





### På jagt efter skolopenderen!

Fremme ved bestemmelsesstedet går vi på jagt efter skolopenderen. Børnene introduceres til skolopenderen på et bestemmelsesark. Derefter snakker vi om, hvor i skovbunden der er størst chance for at finde skolopenderen. Den voksne går i denne situation forrest og viser levesteder i skovbunden, under bark, på væltede stammer og i trøskede træstubbe. Børnene går derefter selv på skolopenderjagt i et aftalt område af skoven. De får udleveret graveskeer og hvide plastbakker til opbevaring af de skolopender, de finder.

### Iagttagelse med lup

Børnene benytter de små håndholdte lupper til at iagttage skolopenderen. De får til opgave at undersøge:

- Hvor mange ben har en skolopender?
- Hvilken form har dens krop og hoved?

De voksne går rundt og samtaler med børnene herom.



### Tegneaktivitet

Børnene får til opgave at tegne skolopenderen og fortælle om de iagttagelser, de har gjort. Børnene benytter det papir, tegneunderlag og de farver, de har med i rygsækken. Det er vigtigt, at disse materialer er frit tilgængelige, da de giver mulighed for at iagttage, undersøge, undre sig og reflektere over det opdagede.

### Skolopenderiagttagelse: Gangart og væddeløb

I skovbunden lægges et tæppe eller et skind. Derefter får ét barn ad gangen udleveret den medbragte træramme med plexiglas. Trærammens kant er så bred, at den danner en lille bakke.

På plexiglasset sætter den voksne nu et par skolopender sådan, at barnet, der ligger på tæppet, kan holde rammen over hovedet og iagttage skolopenderens gangart.

De øvrige børn er tilskuere og iagttagere - hvilken skolopender løber hurtigst?

Børnene prøver på skift at iagttage skolopenderens gangart liggende på tæppet. Voksne og børn samtaler undervejs om de iagttagelser, børnene gør sig.



# Krible Krable

## Refleksionsleg: Skolopendergangart

Ud fra de iagttagelser børnene har gjort i forhold til skolopenderens kropsform, antal af ben og gangart, leger de nu selv skolopendre. Børnene danner en lang række og står i kø efter hinanden. De holder hinanden på skuldrene med begge hænder og går fremad - først med venstre ben, så med højre ben. Den voksne hjælper børnene med at holde takten. Legen fortsættes gennem skovbunden, op og ned, frem og tilbage, og varer ved så længe børnene finder det sjovt.

## Lyst til mere?

Børnene deles op i mindre hold. Femten børn udgør en voksen skolopender, fire til otte børn udgør en nyudklækket skolopender.

De er nu to til fire skolopendre, der igen går i den iagttagede gangart og skal gennem nogle udfordringer:

- Hvilken skolopender kommer mon først hen til den væltede træstamme i skovbunden?
- Hvilken skolopender klarer at gå over den væltede træstamme?

Find selv på flere udfordringer sammen med børnene.



### Ved turens afslutning

Til slut kan man evt. lade børnene få et diplom for deltagelse i forløbet. Diplomerne kan f.eks. forsynes med navn og dato samt mulighed for, at børnene nederst sætter deres eget Krible Krable-stempel, hvilket igen giver mulighed for refleksion samtidig med, at børnene er meget begejstrede for det!

"Hvilket dyr vil jeg have stemplet på mit diplom?"

"Hvor fandt vi det?"

"Hvor mange ben havde det?"

"Hvor kunne Krible Krable-dyret bedst lide at bo?"

### Anvendte metoder

Ved at bruge metoder som sang, fotos, konkrete iagttagelsesaktiviteter, fysisk håndtering af skolopender, undersøgelse af skolopenderens levesteder (blade, træstubbe, bark osv.), se, høre, lege, beskrive, tegne og til at afprøve forskellige redskaber, som håndholdte lupper, papir, farver, tegnebræt, er det muligt at arbejde henimod de konkrete læringsmål, der er opstillet for aktiviteten.

### Dokumentationsform

Tegninger og diplomer (hvis de er lavet) samt eventuelle fotos, kan bruges som dokumentation hjemme i institutionen. Evt. i en lille udstilling med snoren med de laminerede fotos af Krible Krable-dyr, tæppet/skindet, plexiglasrammen, de små lupper, skeer, plastbakken, tegneunderlag og farver.

### Evalueringsform

Dagen evalueres ved at samtale om turen ud fra udstillingen og evt. synge "Krible Krableland" gentagne gange, når der holdes samling, hvor man kan få en organiseret snak med børnene. Og snakken kan foregå både i gruppen samt med det enkelte barn sammen med dets forældre, når det bliver hentet.





## Krible Krable & Kulturelle udtryksformer og værdier

– af Lærke Haupt, naturvejleder, Tårnby Naturskole, Tårnby Kommune

I det følgende kan du lade dig inspirere af det konkrete eksempel på inddragelse af læreplans-temaet *Kulturelle udtryksformer og værdier* i det pædagogiske arbejde med Krible Krable.

### Overordnede mål med *Kulturelle udtryksformer og værdier*

#### Kultur for børn:

- Give børnene mulighed for at opleve teater, dans, koncerter, udstillinger, kunst og museer.
- Præsentere børnene for moderne og klassisk litteratur og film.
- Introducere børnene for andre kulturer, herunder traditioner og mad.
- Introducere børnene til forskellige sanse-, følelses- og erkendelsesmæssige oplevelser gennem forskellige kulturelle oplevelser.
- Være rollemodel som kulturbruger.

#### Kultur med børn:

- Introducere til - og arbejde med - forskellige kulturelle udtryksformer (tegne, male, dramatisere, synge, danse, fortælle historier, klæde sig ud, osv.).
- Deltage i kulturelle højtider og traditioner.
- Give kendskab til og mulighed for at eksperimentere med forskellige materialer.
- Være rollemodel som kulturskaber.

#### Kultur af børn – børn som kulturskabere:

- Børnenes rolle- og regellege der indeholder elementer af kulturer, traditioner eller kulturelle dilemmaer.
- Børnenes fortællinger og adfærd udsprunget af kulturelle udtryk (rim, rytmer, sange, refleksioner, osv.).
- Udvikling af børnenes fantasi og kreativitet gennem egne eksperimenter med materialer og genstande.
- Adgang til materialer og tid til fordybelse.

### Tre eksempler på aktiviteter med snegle som kulturelle udtryksformer

Eksemplerne tager udgangspunkt i arbejdet med snegle.

#### Sneglehuse: Spiralen

##### Konkrete læringsmål i forhold til eksemplet

- Barnet introduceres til og arbejder med forskellige kulturelle udtryksformer.
- Barnet øver og lærer grundlæggende håndbevægelser for det skrevne sprog og tegning.
- Barnet udfolder sin kreativitet og fantasi.



Når barnet begynder at tegne, er det forskellige krumme og lige linjer, der præger barnets tegnemønstre. Det er samtidig de to principper, der ligger til grund for al skrift og tegnekunst. Derfor bliver det også vigtigt at få disse bevægelser indarbejdet i børnenes tegnefærdigheder. Imellem et og tre års alderen eksperimenterer barnet med lige og bugtede streger, kors, prikker, cirkler og spiraler. Og først senere begynder barnet bevidst at lave firkanter og til sidst trekkanter.







Ved at studere sneglens hus og gengive spiralformen øves barnet i de cirkulære bevægelser, der ligger til grund for spiralen. I første omgang kan bevægelsen laves i luften med begge hænder, skiftevis, samtidig og i begge retninger, og efterfølgende kan bevægelsen foreviges og forfines på papir.

Aktiviteten kan foregå med et enkelt barn eller i mindre grupper. Man kan lave personlige tegninger eller en fælles, der under arbejdet er med til at inspirere børnene imellem. Aktiviteten kan laves året rundt og med børn fra et års-alderen. Forløbet skal dog tilrettelægges til den valgte målgruppe bl.a. i forhold til sværhedsgraden.

Materialevalg af papir og farve er ikke afgørende for aktiviteten, da det er spiralbevægelsen, der er det centrale i aktiviteten. Ligesom det færdige resultat ikke behøver at være et kunstnerisk produkt, men fint kan fungere som dokumentation for børnenes arbejde med aktiviteten. Tegningerne gennem processen kan også bruges og sammenlignes til evaluering af børnenes udvikling.

### Snegle på menuen

#### Konkrete læringsmål i forhold til eksemplet

- Barnet får kendskab til historiske - samt andre kulturers madvaner og mulighed for selv at eksperimentere med nye råvarer.
- Barnet introduceres til forskellige sanse- og følelsesmæssige oplevelser med de nye råvarer.

Sneglen er et af de eneste Krible Krable-dyr, der er anerkendt spise i Danmark. Vinbjergsneglen som fødevarer stammer tilbage fra middelalderen,

hvor sneglen ikke blev betragtet som kød og derfor gerne måtte spises under fasten. Vinbjergsneglen og Plettet voldsnegl er fortsat på menukortet i mange kristne lande og er i dag blevet en delikatesse, selvom den har en mindre fremtrædende plads i Danmark. Strandsneglen er også en velkendt og elsket spise flere steder i verden. Ved at introducere børnene for snegle som madvare, får de kendskab til dansk/europæisk kultur og historie.

Strandsneglen er mulig selv at indfange og tilberede, mens det kan anbefales at købe de landsnegle, I vil spise, da det er et meget stort arbejde at rense og tilberede dem.

Vinbjergsnegle/voldsnegle kan købes på dåse eller frost i større supermarkeder. Her er sneglene blevet rensat for affaldsstoffer og slim, hvorefter de er kogt. Sneglene bages i ovnen, før de serveres i sneglehuset med hvidløgssmør.

Strandsneglen er lettere at tilberede, og her kan børnene også lettere være med i processen. Strandsneglen findes typisk på store sten langs kysten. De indsamlede strandsnegle skylles godt og koges i ca. fem minutter. Når sneglene er kølet ned, kan man med en nål eller lignende tage sneglen ud af huset. Sneglene kan serveres i en sauce, lavet af lidt indkogt kogevand med svitsede løg og honning smagt til med salt og peber. De tomme sneglehusene kan bruges til dokumentation sammen med billeder af forløbet. Ellers kan sneglehusene benyttes i mange fine kreative projekter.



## Sneglens egen kunst

### Konkrete læringsmål i forhold til eksemplet

- Barnet introduceres til og arbejder med forskellige kulturelle udtryksformer.
- Barnet præsenteres for kunstens mangfoldighed.
- Barnet får mulighed for at eksperimentere og udvikle kreativitet og fantasi.

Sneglen kryber fremad i bølgebevægelser på et lag af slim. Slimet gør, at sneglen aldrig rører underlaget. Slimet består primært af vand, og når vandet fordamper fra slimen, ligger der kun et søvglinsende spor tilbage, der fortæller, at der har været en snegl forbi. Ved hjælp af sneglens spor kan man lave sneglekunst.

Billederne kan laves på to forskellige måder. Man kan dykke sneglene i farve, inden de sættes på papiret eller sætte sneglene på farvemættet papir. Det giver to forskellige udtryk, men begge bliver meget fine og finurlige.

Det færdige udtryk afhænger selvfølgelig også af valget af farver og antallet af snegle.

Hvis man vælger at dykke sneglene i farven, bruger man frugtfarve og hvidt papir eller lærred.



Fra bogen: "John Olsen – Kunsten at se" af Erland Porsmose. Billedet er "Dræbersneglens Vandring", 2007. Pigment på papir af John Olsen.

Sneglene dyppes forsigtigt i frugtfarven og sættes derefter på papiret. Ved at fortynde frugtfarven kan man lave forskellige nuancer. Farverne vil dog udvandes efterhånden, som sneglen kryber rundt på papiret. Ved at give sneglene forskellige farver, bliver det efterfølgende muligt at følge sporet fra de enkelte snegle.

Hvis man ønsker at arbejde med den anden metode, skal man bruge akvarelpapir og en pigment farve. Det er vigtigt, at man vælger et pigment, der ikke er giftigt (både for sneglen og børnenes skyld) som for eksempel knust kridt, teglsten eller kul. Det pulveriserede materiale blandes med vand og smøres på det i forvejen gennemvædede papir. Herefter lægges de indfangede snegle på papiret, og resten af arbejdet overlades til sneglene. Når sneglene har forladt papiret, og papiret er tørt, skal kunstværket fikseres for at bevare sneglens spor. Man kan bruge en fikseringsspray eller almindelig hårlak. I begge tilfælde er det en god idé at arbejde med store stykker papir og placere sneglene i centrum fra start. Man vælger selv, hvornår kunstværket er færdigt ved at fjerne sneglene.

Børn i alle aldre kan være med til at lave sneglekunst. Det er dog kun i sommerhalvåret, det er muligt at finde snegle ude i naturen. I vinterhalvåret er sneglene i dvale.

Med sneglekunst introduceres børnene for abstrakt kunst, kunst i naturen, og når kunst og natur glider sammen. Sneglekunst lægger op til, at man arbejder med kunstbegrebet: Hvad er kunst? Og hvem bestemmer over kunsten? Samtidig ligger der en forhistorie i billederne. Og hvis man ser billedet uden at kende den historie, vil man ikke kunne gætte, hvordan det er lavet. Altså bliver det muligt for den enkelte selv at skabe en fortælling og en mening med billedet. De færdige billeder er dokumentation for processen, men fotografier af selve processen er vigtigt for at få den fulde historie.

Som evaluering vil det være oplagt at kigge efter tegn, som for eksempel børnenes lyst til at skabe naturkunst, deres opmærksomhed på naturen og nye indfaldsvinkler på kunst.





## Hent inspiration til jeres Krible Krable-projekt

### Links til Krible Krable-materialer

- Krible Krable-inspirationsmateriale, vejledninger, publikationer m.m.  
[www.natur-vejleder.dk/krible-krable1](http://www.natur-vejleder.dk/krible-krable1)
- 21 Krible Krable-aktiviteter  
[www.kriblekrable.nu](http://www.kriblekrable.nu)
- Krible Krable-filmklip, spil mm.  
[www.dr.dk/ramasjang/kriblekrable](http://www.dr.dk/ramasjang/kriblekrable)

### Andre links

- EMU – [www.emu.dk/omraade/dagtilbud](http://www.emu.dk/omraade/dagtilbud)
- EVA – [www.eva.dk/dagtilbud](http://www.eva.dk/dagtilbud)
- Grønne Spirer – [www.groennespirer.dk](http://www.groennespirer.dk)
- Kroppen på Toppen – [www.kroppenpaatoppen.dk](http://www.kroppenpaatoppen.dk)
- Naturkatapulten – [www.naturkatapulten.dk](http://www.naturkatapulten.dk)
- Naturporten – [www.naturporten.dk](http://www.naturporten.dk)
- Skoven i Skolen – [www.skoven-i-skolen.dk](http://www.skoven-i-skolen.dk)
- Vestrehus – [www.vestrehus.dk](http://www.vestrehus.dk)





## Litteraturtips til Krible Krable

### Pædagogiske bøger

- *Natur og Miljø i pædagogisk arbejde*, Lasse Thomas Edlev, 3. reviderede udgave, Munksgaard, 2015
- *Projektarbejde med børn i daginstitutionen – fra fascination til fordybelse*, Alice Kjær, 1. udgave, Dafolo Forlag 2010

### Opslagsbøger

- *Insekter i Danmark*, Ole Frank Jørgensen, Gyldendal, 2015
- *Små dyr i hus og have*, Lars-Henrik Olsen, Gyldendal, 2009
- *Små dyr i skoven*, Lars-Henrik Olsen, Gyldendal, 2009
- *Små dyr i sø og å*, Lars-Henrik Olsen, Gyldendal, 2009
- *De små dyrs verden*, Jakob Sunesen, Gyldendal, 2013

### Forskellige Krible Krable-bøger

- *Er du en guldsmed?*, Judy Allen, Klematis, 2001. Denne bog er en del af en serie af flere billedbøger, der undersøger forskellige insekters liv.
- *Kryb*, Lars-Åke Janzon, Gyldendal, 2013
- *Krible Krable dyr – de små skabninger der holder verden i gang*, Palle Uhd Jepsen, Books On Demand, 2010
- *Krible-Krable-Dyr*, Bent Jørgensen, Gyldendal, 2001
- *Flugten fra sneglefarmen*, Kjær Krogh, Bylander, Refsgaard, Sølvkjær, Dansk Psykologisk Forlag, 2016
- *Krible Krable – den store bog om små dyr*, Peter Nielsen, Gyldendal, 2009
- *Krible Krable rim for de små*, Lotte Salling, Carlsen, 2014

### Hæfter om Krible Krable

- *Krible Krable – den levende legeplads*, Naturvejlederforeningen, 2016. Hæftet kan hentes som PDF her: [www.natur-vejleder.dk/krible-krable1](http://www.natur-vejleder.dk/krible-krable1)
- *Krible Krable Temanummer, NATURvejleder nr. 2, 2015*, Naturvejlederforeningen 2015 Hæftet kan hentes som PDF her: [www.natur-vejleder.dk/krible-krable1](http://www.natur-vejleder.dk/krible-krable1)



Friluftsrådet

Støttet med udlodningsmidler til friluftsliv

Krible Krable-universet er udviklet i samarbejde mellem Naturvejlederforeningen og DR Ramasjang. Nordea-fonden støtter Naturvejlederforeningens arbejde med Krible Krable. Friluftsrådet støtter udvalgte delmål af Naturvejlederforeningens arbejde med Krible Krable.