



Bier

Bier tilhører ordenen af årevinger og klassen insekter. De har vinger med tydelige årer, deraf navnet. I denne orden findes også hvepse og myrer. De fleste tænker på honningbien, når man siger bi. Men honningbien er et husdyr i Danmark og findes ikke længere vildtlevende i naturen. I Danmark lever der derimod omkring 290 arter af vilde bier. Mange er små og bliver sjældent set, andre er store og meget iøjnefaldende og ses derfor ofte. Tænk blot på de store humlebier.

Ligheder

Alle bier har et hoved med to antenner, et bryst, en bagkrop, seks ben og fire vinger.

Mange vilde bier har kun en kort flyvetid. Resten af året lever de som æg, larve, puppe eller som voksen gemt i redekammeret. Hunnbiene kan forsvare sig ved at stikke med deres brod. Hanbier kan ikke stikke. Hos mange arter kan det være svært at se forskel på han og hun. De vilde bier skal dog generelt generes MEGET for at stikke, og halvdelen af dem har en brod, der er så lille, at den ikke kan stikke igennem vores hud. Humlebier og honningbien har et bo fyldt med honning, som de skal passe på, så de kan være hurtigere til at stikke i nærheden af boet. Men slet ikke i samme grad som gedehamse, som er dem, vi kalder hvepse. Honningbien har en modhager på sin brod. Det betyder, at den hænger fast i offeret og trækker indvoldene ud af sig selv, hvis den prøver at flyve væk bagefter. Det dør den af. Honningbien kan altså kun stikke én gang i sit liv.

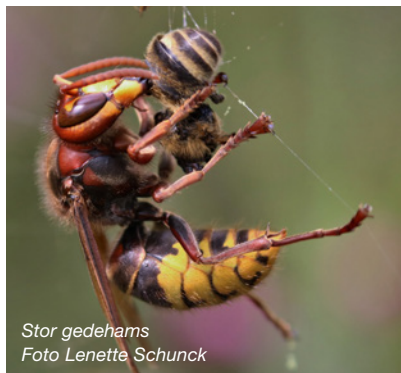
Forvekslingsmuligheder

Bier kan nemt forveksles med både hvepse og svirrefluer.

Hvepse er glatte uden behåring, mens bier ofte har en behåret for- og bagkrop og ingen hvepsetalje. Gedehamsene har en glat brod og kan stikke flere gange og stadig overleve. De kan blive ret aggressive, især når hvepse-samfundet går i opløsning om efteråret. Svirrefluer har korte, næsten usynlige antenner og to vinger, mens bier har lange antenner og fire vinger.



Alm. gedehams
Foto Bjørli Lehmann



Stor gedehams
Foto Lenette Schunck



Dobbeltbåndet svirreflue
Foto Bjørli Lehmann

Super sejt!

De fleste vilde bier er solitære. Det betyder, at de lever hver for sig, i modsætning til humlebier og honningbien, der lever sammen i store flokke i sociale samfund. En solitær hun-bi lægger sine æg i en redegang. Hunnen henter en portion pollen til hvert æg og lukker herefter af for æg og madpakke. Larven lever af pollenmadpakken og forpupper sig i kammeret. Hunnen fodrer altså ikke larverne undervejs i deres opvækst.

Humlebiene lever i små samfund med en voksen dronning, droner og arbejdere og med æg, larver og pupper. Arbejderne fodrer larverne, så de kan udvikle sig til pupper og dernæst til voksne.

Der findes korttungede og langtungede bier. Havehumlen har den længste tunge. Dens tunge kan blive helt op til 1,3 cm lang. Det er over halvdelen af dens kropslængde. Tungen bruger den til at nå ned til blomstens nektar. Visse korttungede bier kan "snyde" dybe blomster ved at bide hul i blomsterbunden udefra og nå nektaren ad den vej.

Humlebier kan finde hjem til deres bo, selvom de flyver eller bliver transporteret op til ti kilometer væk af vinden. I forhold til størrelsen svarer det til, at du bliver flyttet 1,6 millioner km væk fra dit hjem og selv skal finde hjem, vel at mærke uden kort eller mobiltelefon!





Rødpelset jordbi
Foto Michael Winther

Rødpelset jordbi: Hunnen har rødorange pels og bliver 10-13 mm. Hannen noget mindre og brunlig og ligner mange andre jordbi-hanner. Ses fra marts til maj. Finder pollen på mange forskellige blomster. Hunnen graver 50 cm dybe gange i jorden og laver redekamre. Sidst på sommeren klækker pupperne under jordoverfladen, mens de nyudklækkede voksne bier bliver i jorden indtil næste forår.



Rødhalet jordbi
Foto Michael Winther

Rødhalet jordbi: 10-13 mm. Hunnen er størst og mest farvestrålende. Ses fra slutningen af marts til juni. Findes især på mælkebøtter og pil. Hunnen laver en hule i jorden med mange sidegange. Sidst på sommeren klækker pupperne under jorden, men de nyudklækkede voksne bier bliver i jorden indtil næste forår.



Pragtbuksebi
Foto Lenette Schunck

Pragtbuksebi: 11-14 mm. Hunnen kan med de store gule bukser ikke forveksles med nogen anden bi. Ses fra juni til september. Finder pollen på forskellige kurvblomster, fx kongepen. Yngler i store kolonier. Hunnen kan grave gange helt ned til 70 cm under jordoverfladen. Gangene har sidegange, hvor hvert æg lægges, sammen med en madpakke af pollen. Det tager en hel dag at samle pollen til én madpakke. Hun skubber jorden bagud med gravebukserne. Findes på lokaliteter med mange højsommer-blomster. Ynder sammenpresset sand som ynglested.



Hvidbrystet jordbi
Foto Michael Winther

Hvidbrystet jordbi: 11-14 mm. Hunnen størst. Ses fra marts til maj, især i april. Henter udelukkende pollen fra piletræer. Hunnen graver en gang med to sidegange for enden. For enden af hver sidegang laver hun omkring ti redekamre. Sidst på sommeren klækker pupperne under jorden, men de nyudklækkede voksne bier bliver i jorden indtil næste forår. Ses især på sandede lokaliteter med pil.



Træboende bladskærerbi
Foto Michael Winther

Træboende bladskærerbi: En stor bladskærerbi, 12-15 mm. Ses fra maj til august. Finder pollen på mange forskellige blomster. Hunnen bygger redekamre i jorden eller i huller i træer eller plantestængler. Kamrene laves af afskårne bladstykker. De kan klippe helt cirkelrunde bladstykker med deres kindbakker. Går gerne i insekthoteller og er en hyppig gæst i haven.



Havehumle
Foto Michael Winther

Havehumle: 19-22 mm. Ses fra marts til september. Kolonien grundlægges i det tidlige forår af en befrugtet dronning, der har overvintret. Reden placeres i et forladt musehul eller en græstue. Den kan være meget svær at finde. Havehumlens lange tunge gør, at den er i stand til at hente føde i blomster, hvor andre arter ikke kan nå.

